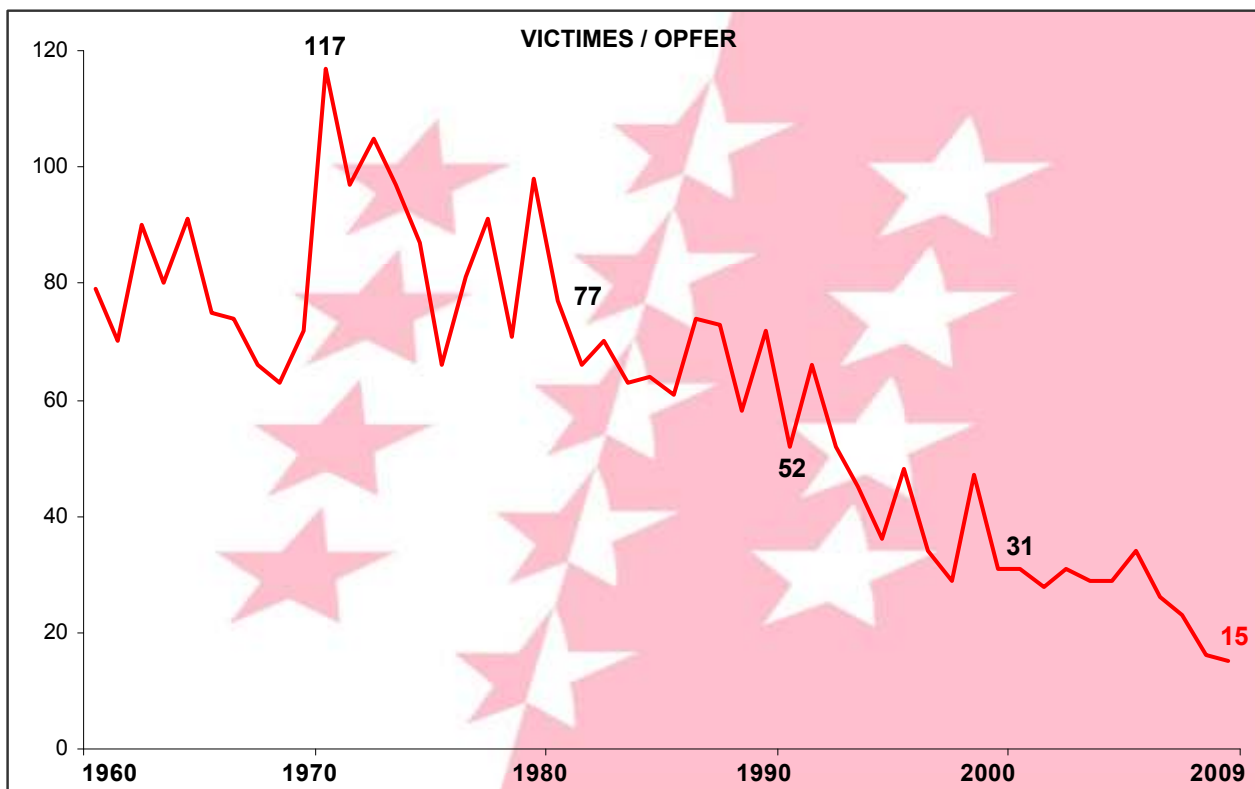


# Statistique des accidents de la circulation Verkehrsunfallstatistik

## 2009



POLICE CANTONALE VALAISANNE

KANTONSPOLIZEI WALLIS

[www.police.vs.ch](http://www.police.vs.ch) - [www.polizei.vs.ch](http://www.polizei.vs.ch)

[www.respect-please.ch](http://www.respect-please.ch)



# TABLE DES MATIERES

## INHALTSVERZEICHNIS

Page / Seite

<b>Introduction</b>	2-3	<b>Vorwort</b>
<b>En un coup d'œil</b>	4-5	<b>Auf einen Blick</b>
<b>Tableaux comparatifs</b>	6-7	<b>Vergleichstabellen</b>
- Véhicules / Accidents / Population		- Fahrzeuge / Unfälle / Wohnbevölkerung

### ACCIDENTS DE LA CIRCULATION

- En un coup d'œil	9
- Répartition géographique par district	10-11
- Répartition selon les communes	12-13
- Répartition selon les mois	14
- Répartition selon les jours	15
- Répartition selon le jour et l'heure	16-17
- Lieu / genre de route	18
- Conditions de la chaussée / jour & nuit	19
- Causes des accidents	20→24
- Avec les véhicules agricoles	25
- Avec les personnes âgées	26
- Ivresses	27

### ACCIDENTS MORTELS

- En un coup d'œil	29
- Visualisation géographique	30-31

### VICTIMES DES ACCIDENTS

- En un coup d'œil	33
- Selon les catégories d'âge	34
- Selon les mois	35
- Selon le moyen de déplacement	36
- Personnes blessées / décédées	37-38
- Les personnes âgées	39

### ACCIDENTS AVEC ENFANTS

- En un coup d'œil	41
- Comparaison avec le parc automobile	42
- Selon les mois et les jours	43
- Selon le jour et l'heure	44-45
- Selon le but et le moyen de déplacement	46
- Causes des accidents	47

### AUTOROUTE

- En un coup d'œil	49
- Selon les mois, les jours et les heures	50
- Causes des accidents	51

### VERKEHRUNFÄLLE

- Auf einen Blick
- Verteilung nach Bezirken
- Verteilung nach Gemeinden
- Verteilung nach Monaten
- Verteilung nach Tagen
- Verteilung nach Tag und Stunde
- Ort / Strassenart
- Strassenzustand / Tag & Nacht
- Ursachen der Unfälle
- Mit Landwirtschaftlichen Motorfahrzeugen
- Mit Betagten
- Trunkenheit

### TÖDLICHE UNFÄLLE

- Auf einen Blick
- Geographische Verteilung

### UNFALLOPFER

- Auf einen Blick
- Nach Alterskategorie
- Nach Monaten
- Nach Strassenbenützer
- Verletzte / verstorbene Personen
- Ältere Personen

### UNFÄLLE MIT KINDERN

- Auf einen Blick
- Vergleich mit Motorfahrzeugbestand
- Nach Monaten und Tagen
- Nach Tag und Stunde
- Nach Fahrtzweck und Strassenbenützer
- Ursachen der Unfälle

### AUTOBAHN

- Auf einen Blick
- Nach Monaten, Tagen und Stunden
- Ursachen der Unfälle

## INTRODUCTION



### Accidents de la circulation routière

Avec 980 accidents de la circulation routière, nous constatons que ces derniers sont en recul de 1.9% par rapport à 2008. Pour ce qui concerne les décès, le constat est le même. Nous avons en effet enregistré le nombre de victimes de la route le plus bas jamais atteint (15 décès). Le nombre de personnes blessées a également diminué (761 blessés en 2009 pour 779 blessés en 2008).

Les causes principales des accidents avec victimes (blessés/décédés) sont :

⇒ Vitesse inadaptée	27.6%	(2008 : 25.1%)
⇒ Inobservation de la priorité	19.0%	(2008 : 19.4%)
⇒ Influence de l'alcool	18.5%	(2008 : 19.9%).

L'analyse des 15 accidents mortels de 2009 démontre que la vitesse demeure la cause première de ceux-ci (7 en 2009 pour 6 en 2008). 6 accidents sont dus à l'alcool (4 en 2008), dont 5 avec ivresse qualifiée (>0.80 g/kg) et 1 avec ivresse non qualifiée. Les 2 autres accidents découlent du non-respect de la priorité et de l'inattention.

### Contrôles de vitesse

Lors des 2'118 contrôles de vitesse, 257'466 véhicules ont été testés. Seuls 6.3% des automobilistes (16'209) étaient en infraction. 14'171 amendes d'ordre ont été encaissées. 1'447 procès-verbaux pour des dépassements de vitesse incluant une mesure administrative ont été dressés et 591 dénonciations transmises aux Offices des Juges d'instruction. Finalement, 59 permis de conduire ont été saisis sur-le-champ.

### Contrôles d'alcoolémie

Parmi les 7'632 personnes soumises à un test d'alcoolémie durant l'année 2009, 3'198 étaient impliquées dans des accidents de la circulation. Lors de ceux-ci, nous avons dénoncé 220 conducteurs pour ivresse qualifiée (>0,80 g/kg) et 30 pour ivresse non qualifiée (0.50-0.79 g/kg). Le taux d'automobilistes ne présentant aucun problème lors de contrôles d'alcoolémie est de 84.6% (2008 : 84.1%), et atteint même 94.0% lors des contrôles systématiques d'ivresse (2008 : 96.0%).

### Conclusion

Bien que chaque mort ou blessé sur nos routes sera toujours de trop, il y a lieu de se réjouir de la qualité sécuritaire de ces dernières à l'heure actuelle. La politique de la Police cantonale basée sur l'information et la prévention routière, ainsi qu'une répression ciblée selon les besoins et les lieux à risques, contribuent à ce bilan satisfaisant. Nous avons atteint un niveau sécuritaire qui sera dorénavant difficile à améliorer.

LE COMMANDANT DE LA POLICE CANTONALE



Christian VARONE

## EINLEITUNG

### Verkehrsunfälle

Mit insgesamt 980 Verkehrsunfällen stellen wir fest, dass diese gegenüber 2008 um 1.9% zurückgegangen sind. Dasselbe gilt für die Verkehrsunfälle mit Toten. Wir verzeichneten noch nie so wenig Verkehrstote auf unseren Strassen (15 Tote). Die Anzahl verletzter Personen nahm ebenfalls ab (761 Verletzte im Jahr 2009 - 779 Verletzte im Jahr 2008).

Die häufigsten Ursachen bei Verkehrsunfällen mit Opfern (Verletzte/Tote) sind :

⇒ Nicht-Anpassen der Geschwindigkeit	27.6%	(2008 : 25.1%)
⇒ Missachten des Vortritts	19.0%	(2008 : 19.4%)
⇒ Alkoholeinfluss	18.5%	(2008 : 19.9%).

Die Analyse der 15 tödlichen Verkehrsunfälle im Jahr 2009 zeigt, dass die Geschwindigkeit Hauptursache dieser Unfälle ist (7 im Jahr 2009 - 6 im Jahr 2008). 6 Unfälle sind auf übermässigen Alkoholkonsum zurückzuführen (4 im Jahr 2008), darunter 5 mit qualifizierter Angetrunkenheit (>0.80 g/kg) und 1 mit nicht qualifizierter Angetrunkenheit. Die 2 anderen Unfälle standen im Zusammenhang mit der Missachtung des Vortritts.

### Geschwindigkeitskontrollen

Anlässlich von 2'118 Geschwindigkeitskontrollen wurden 257'466 Fahrzeuge kontrolliert. 6.3% der Autofahrer (16'209) missachteten dabei die vorgeschriebene Geschwindigkeit. 14'171 Ordnungsbussen wurden ausgestellt. Wegen überhöhter Geschwindigkeit wurden 1'447 Strafverbale erstellt und das Administrativverfahren eingeleitet. 591 Lenker wurden beim zuständigen Untersuchungsrichteramt verzeigt. 59 Führerausweise wurden auf der Stelle abgenommen.

### Alkoholkontrollen

Von den 7'632 Personen, welche im Jahr 2009 einem Alkoholtest unterzogen wurden, waren 3'198 in einen Verkehrsunfall verwickelt. Dabei wurden 220 Automobilisten wegen qualifizierter Angetrunkenheit (>0.80 g/kg) und 30 wegen nicht qualifizierter Angetrunkenheit (0.50-0.79 g/kg) verzeigt. 84.6% der Lenker waren in fahrtüchtigem Zustand unterwegs (2008 : 84.1%). Bei den systematischen Kontrollen waren es sogar 94.0% (2008 : 96.0%).

### Schlussfolgerung

Obwohl jeder Tote oder Verletzte auf unseren Strassen einer zuviel ist, kann festgestellt werden, dass die Verkehrssicherheit zurzeit sehr hoch ist. Diese positive Bilanz ist auf die Strategie der Kantonspolizei zurückzuführen, welche auf Information und Prävention sowie eine auf Bedarf und risikoreiche Orte gezielte Repression basiert. Wir haben ein Sicherheitsniveau erreicht, welches in Zukunft nur schwer verbessert werden kann.

DER KOMMANDANT DER KANTONSPOLIZEI



Christian VARONE

## EN UN COUP D'ŒIL

1 accident de la circulation routière chaque	8 heures et 56 minutes
1 accident mortel chaque	24 jours et 8 heures
1 personne blessée / tuée chaque	11 heures et 17 minutes
1 enfant blessé / tué chaque	4 jours 14 heures et 53 minutes

### 12 points importants

	<u>2008</u>	<u>2009</u>	<u>Evolution</u>	<u>Page</u>
▪ Véhicules immatriculés	258'053	<b>260'184</b>	+ 2'131	6
▪ Population du canton	298'580	<b>303'241</b>	+ 4'661	7
▪ Accidents avec personnes décédées	14	<b>15</b>	+ 1	9
▪ Personnes décédées	16	<b>15</b>	- 1	33
▪ Accidents avec personnes blessées	579	<b>586</b>	+ 7	9
▪ Personnes blessées	779	<b>761</b>	- 18	33
▪ Accidents annoncés avec dégâts matériels	406	<b>379</b>	- 27	9
▪ Accidents avec des enfants blessés / décédés	52	<b>74</b>	+ 22	41
▪ Accidents avec des personnes âgées	76	<b>70</b>	- 6	26
▪ Accidents sur autoroute	55	<b>54</b>	- 1	49
▪ Accidents avec des véhicules agricoles	9	<b>8</b>	- 1	25
▪ Impliqués sous l'influence de l'alcool	239	<b>250</b>	+ 11	27

## AUF EINEN BLICK

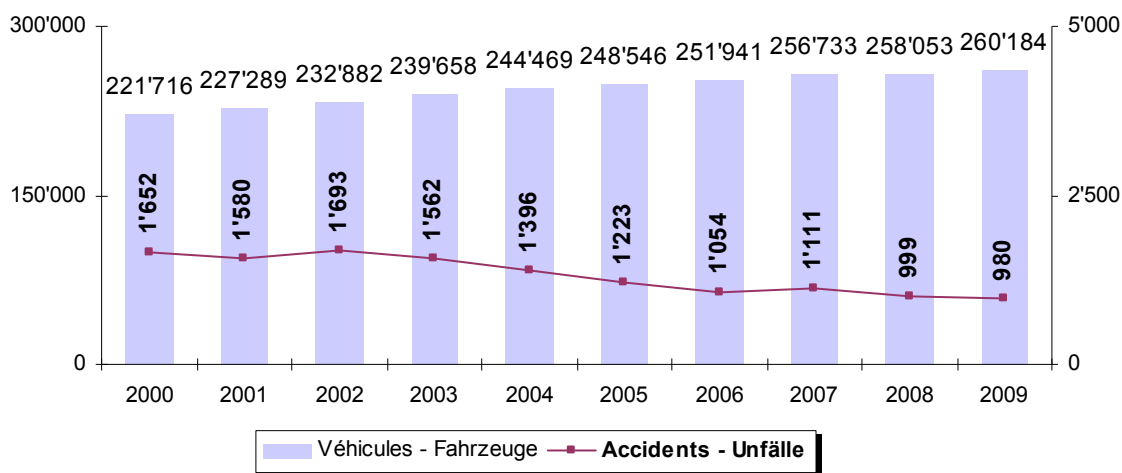
1 Unfall alle	8 Stunden und 56 Minuten
1 tödlicher Unfall alle	24 Tage und 8 Stunden
1 verletzte / getöte Person alle	11 Stunden und 17 Minuten
1 verletztes / getötetes Kind alle	4 Tage 14 Stunden und 53 Minuten

### 12 wichtige Kennzahlen

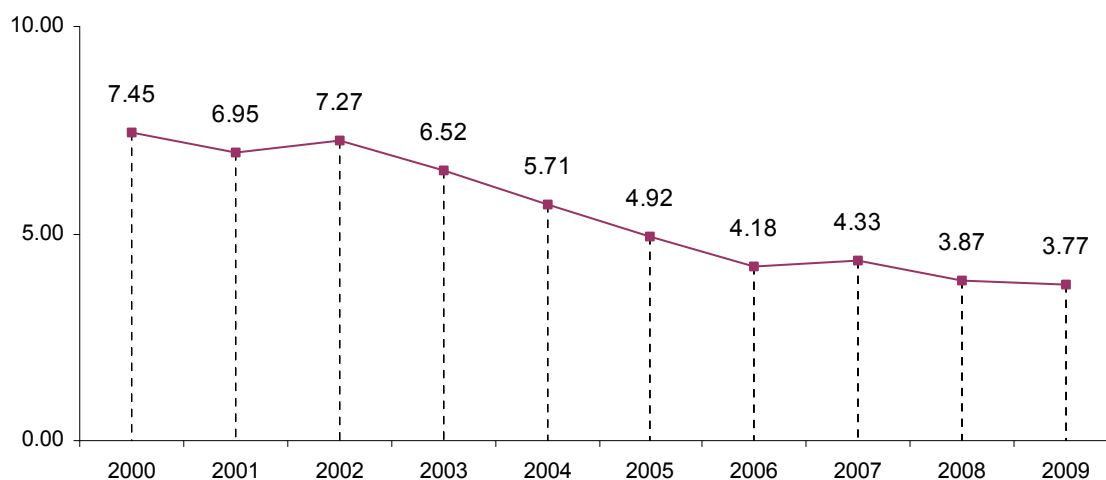
	<u>2008</u>	<u>2009</u>	<u>Entwicklung</u>	<u>Seite</u>
▪ Fahrzeuge in Verkehr	258'053	<b>260'184</b>	+ 2'131	6
▪ Wohnbevölkerung	298'580	<b>303'241</b>	+ 4'661	7
▪ Unfälle mit verstorbenen Personen	14	<b>15</b>	+ 1	9
▪ Verstorbene Personen	16	<b>15</b>	- 1	33
▪ Unfälle mit verletzten Personen	579	<b>586</b>	+ 7	9
▪ Verletzte Personen	779	<b>761</b>	- 18	33
▪ Gemeldete Unfälle mit Sachschaden	406	<b>379</b>	- 27	9
▪ Unfälle mit verletzten / verstorbenen Kindern	52	<b>74</b>	+ 22	41
▪ Unfälle mit Betagten	76	<b>70</b>	- 6	26
▪ Unfälle auf Autobahn	55	<b>54</b>	- 1	49
▪ Unfälle mit landwirtschaftlichen Motorfahrzeugen	9	<b>8</b>	- 1	25
▪ Beteiligte unter Alkoholeinfluss	239	<b>250</b>	+ 11	27

## TABLEAUX COMPARATIFS VERGLEICHSTABELLEN

### VEHICULES EN CIRCULATION / ACCIDENTS DE LA CIRCULATION FAHRZEUGE IN VERKEHR / VERKEHR SUNFÄLLE

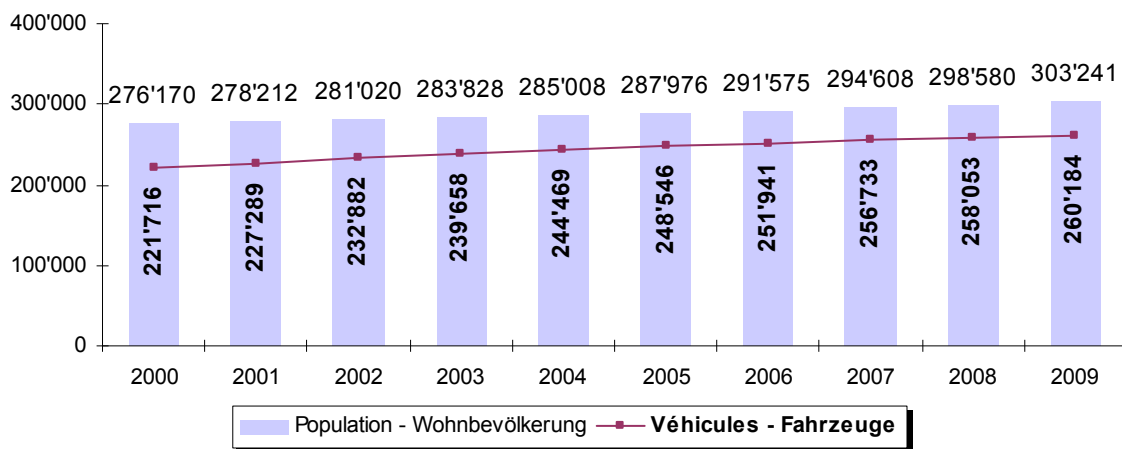


### ACCIDENTS DE LA CIRCULATION PAR VEHICULES EN CIRCULATION ( en ‰ ) VERKEHR SUNFÄLLE PRO FAHRZEUGE IN VERKEHR ( IN ‰ )

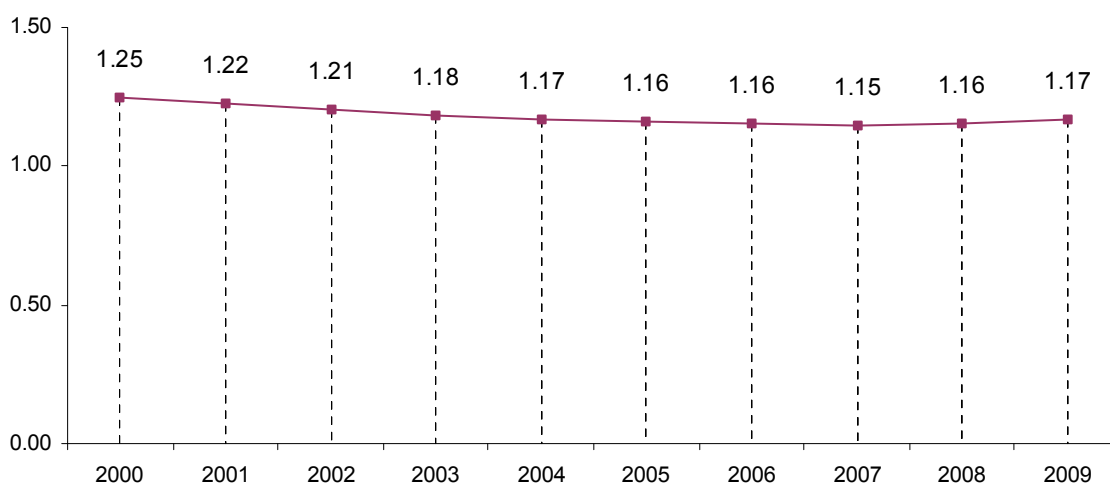




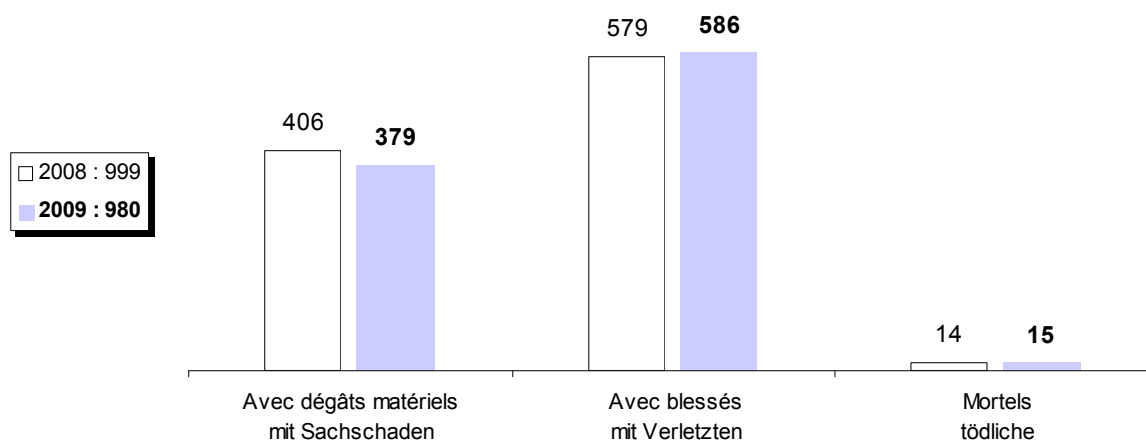
**POPULATION / VEHICULES A MOTEUR EN CIRCULATION (AU 31.12)**  
 WOHNBEVÖLKERUNG / FAHRZEUGE IN VERKEHR (AM 31.12)



**HABITANTS PAR VEHICULE A MOTEUR EN CIRCULATION AU 31 DECEMBRE**  
 EINWOHNER PRO INVERKEHRGESETZTES MOTORFAHRZEUG AM 31. DEZEMBER



**GENRES D'ACCIDENTS**  
 ART DER UNFÄLLE





# ACCIDENTS DE LA CIRCULATION

## VERKEHRSUNFÄLLE

980 accidents / Unfälle

☞ 1 toutes les / alle

8 h. 56 min.  
8 Std. 56 Min.

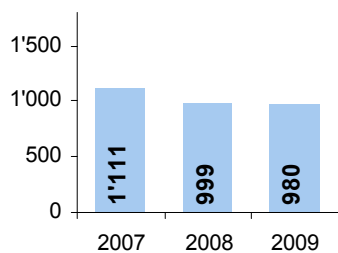
### FREQUENCE DES ACCIDENTS / HÄUFIGKEIT DER UNFÄLLE

#### Maximums / Höchstwerte

<b>Mois / Monat</b>	<b>Juillet / Juli</b>	<b>98</b>	↔	<b>10.0%</b>
<b>Jour de la semaine / Wochentag</b>	<b>Vendredi / Freitag</b>	<b>162</b>	↔	<b>16.5%</b>
<b>Heure de la journée / Tageszeit</b>	<b>1700-1800</b>	<b>93</b>	↔	<b>9.5%</b>
<b>Selon le jour et l'heure</b>	<b>Lundi / Montag : 1700-1800</b>	<b>18</b>	↔	<b>1.8%</b>
<b>Nach Tag und Stunde</b>	<b>Vendredi / Freitag : 1800-1900</b>	<b>17</b>	↔	<b>1.7%</b>
	<b>Samedi / Samstag : 1700-1800</b>	<b>17</b>	↔	<b>1.7%</b>

### TENDANCE (3 ANS) / TENDENZ (3 JAHRE)

	<u>2007</u>	<u>2008</u>	<u>2009</u>	<u>Tendance / Tendenz</u> <u>2008/2009</u>
<b>Accidents / Unfälle</b>				
<b>Avec dégâts matériels</b> Mit Sachschaden	465	406	<b>379</b>	- 27
<b>Avec blessés</b> Mit Verletzten	624	579	<b>586</b>	+ 7
<b>Mortels</b> Tödliche	22	14	<b>15</b>	+ 1
<b>Total</b>	1'111	999	<b>980</b>	- 19

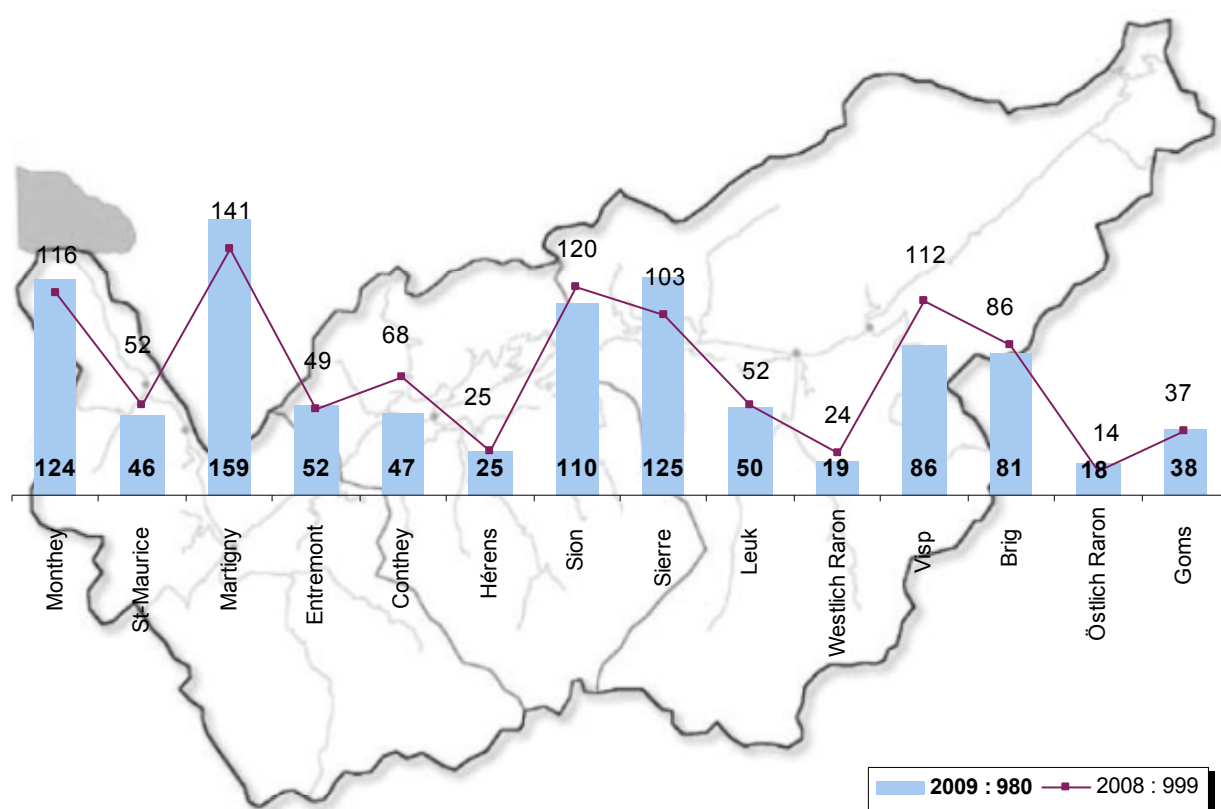


### CAUSES PRINCIPALES DES ACCIDENTS (3 ANS) / URSACHEN DER UNFÄLLE (3 JAHRE)

	<u>2007</u>	<u>2008</u>	<u>2009</u>
<b>1. Vitesse</b> Geschwindigkeit	24.0%	22.7%	<b>25.2%</b>
<b>2. Influence d'alcool (présomption)</b> Einwirkung von Alkohol (Verdacht)	23.0%	23.6%	<b>23.5%</b>
<b>3. Inobservation de la priorité</b> Missachten des Vortritts	14.9%	15.9%	<b>15.4%</b>

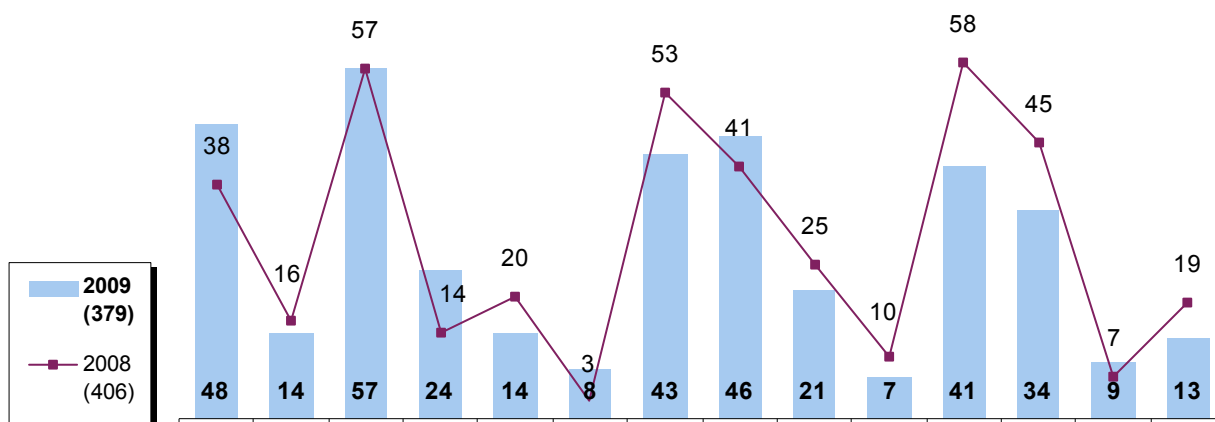
**REPARTITION GEOGRAPHIQUE PAR DISTRICT**  
VERTEILUNG NACH BEZIRKEN

Total

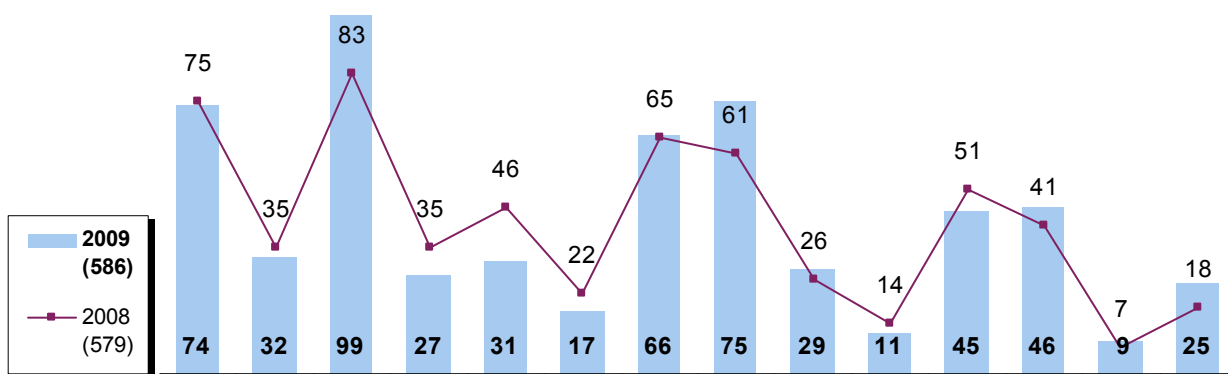


**REPARTITION GEOGRAPHIQUE PAR DISTRICT**  
VERTEILUNG NACH BEZIRKEN

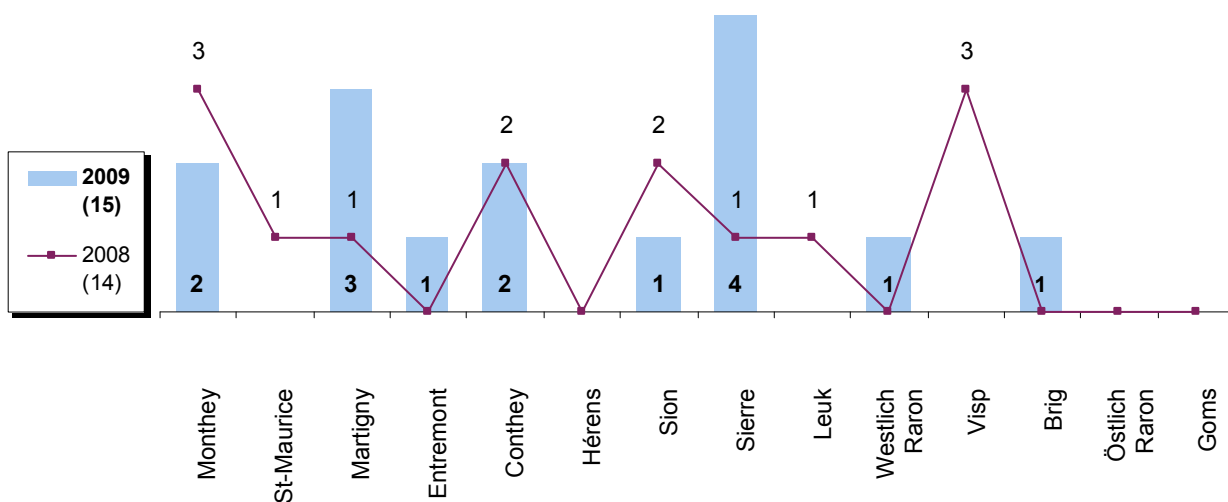
**Accidents dégâts matériels / Unfälle mit Sachschaden**



**Accidents avec blessés / Unfälle mit Verletzten**



**Accidents mortels / Tödliche Unfälle**



**REPARTITION SELON LES COMMUNES**  
 VERTEILUNG NACH GEMEINDEN

**Haut-Valais**  
 Oberwallis

	<u>2009</u>	<u>2008</u>		<u>2009</u>	<u>2008</u>
Agarn	2	6	Naters	22	18
Albinen	0	1	Niedergesteln	4	3
Ausserberg	0	3	Niederwald	2	1
Baltschieder	2	3	Oberems	1	0
Bellwald	2	2	Obergoms	10	18
Binn	1	0	Randa	4	5
Birgisch	1	0	Raron	3	3
Bitsch	5	5	Reckingen-Gluringen	4	3
Blatten	0	1	Ried-Brig	7	10
Blitzingen	2	0	Riederalp	1	0
Brig-Glis	41	48	Saas Almagell	0	2
Bürchen	4	3	Saas Balen	1	2
Eischoll	1	0	Saas Fee	0	5
Eisten	5	5	Saas Grund	4	1
Ergisch	1	0	Salgesch	3	4
Ernen	4	1	Simplon	7	7
Erschmatt	0	1	St. Niklaus	6	12
Ferden	1	3	Stalden	10	9
Fiesch	9	6	Staldenried	1	1
Gampel-Bratsch	4	5	Steg-Hohtenn	6	6
Grächen	5	4	Täsch	5	2
Grafschaft	1	1	Termen	1	2
Grengiols	6	2	Turtmann	10	12
Inden	5	2	Unterbäch	0	2
Lalden	3	1	Varen	0	2
Lax	1	2	Visp	34	51
Leuk	18	15	Visperterminen	1	7
Leukerbad	6	4	Zeneggen	1	0
Mörel-Filet	6	7	Zermatt	4	2
Mund	0	1	Zwischbergen	2	0
Münster-Geschinen	2	3			
			<b>TOTAL</b>	<b>292</b>	<b>325</b>

**Valais central**  
 Mittelwallis

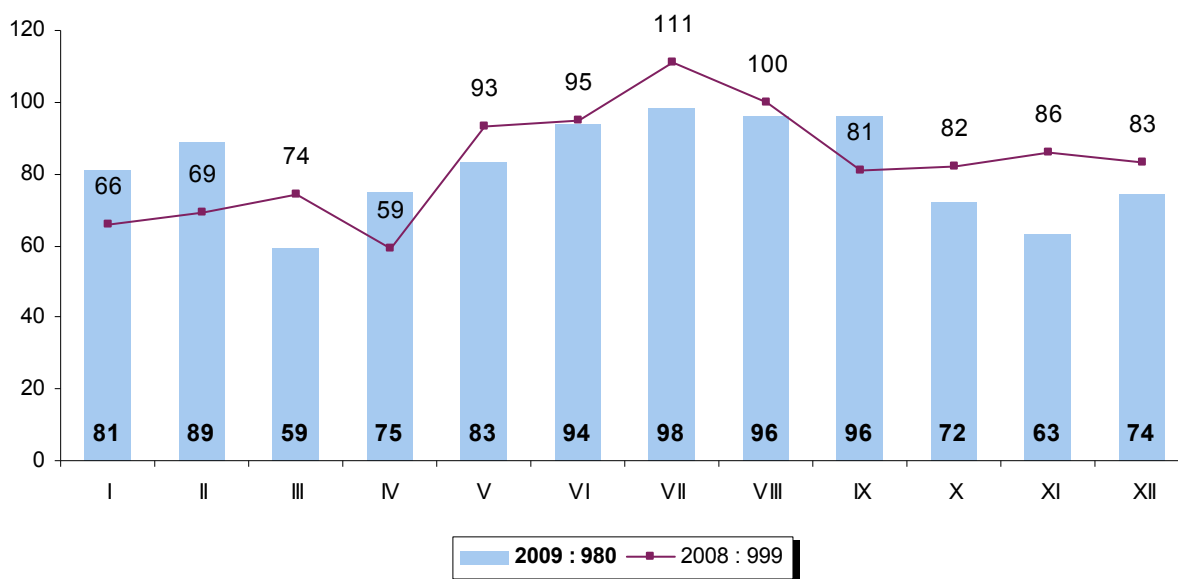
	<u>2009</u>	<u>2008</u>
Anniviers	4	7
Agettes, les	0	1
Ardon	2	7
Ayent	4	10
Chalais	8	5
Chamoson	4	8
Chermignon	9	9
Chippis	5	1
Conthey	18	24
Evolène	7	6
Grimisuat	8	3
Grône	7	4
Hérémece	2	2
Icogne	0	3
Lens	14	4
Nax	1	0
Mase	1	0
Miège	2	0
Mollens	3	1
Montana	7	8
Nendaz	17	16
Randogne	9	4
Saint-Léonard	4	6
Saint-Martin	1	1
Salins	2	0
Savièse	9	9
Sierre	51	48
Sion	89	105
Venthône	2	2
Vernamiège	1	2
Vétroz	6	13
Vex	8	3
Veyras	0	1
Veysonnaz	2	3
<b>TOTAL</b>	<b>307</b>	<b>316</b>

**Bas-Valais**  
 Unterwallis

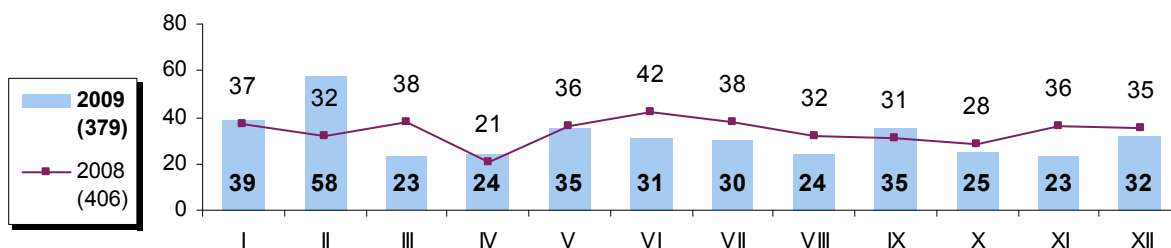
	<u>2009</u>	<u>2008</u>
Bagnes	33	24
Bourg-Saint-Pierre	1	1
Bovernier	7	5
Champéry	1	7
Charrat	4	1
Collombey-Muraz	23	23
Dorénav	1	3
Evionnaz	4	11
Finhaut	1	-
Fully	21	16
Leytron	5	5
Liddes	3	4
Martigny	70	71
Martigny-Combe	13	7
Massongex	2	3
Monthey	48	41
Orsières	8	8
Port-Valais	7	1
Riddes	14	12
Saillon	8	6
Saint-Gingolph	2	3
Saint-Maurice	27	20
Salvan	2	2
Saxon	13	17
Sembracher	5	9
Trient	4	1
Troistorrents	15	15
Val-d'Illicz	10	4
Vernayaz	9	13
Vionnaz	7	9
Vollèges	2	3
Vouvry	11	13
<b>TOTAL</b>	<b>381</b>	<b>358</b>

**REPARTITION SELON LES MOIS**  
VERTEILUNG NACH MONATEN

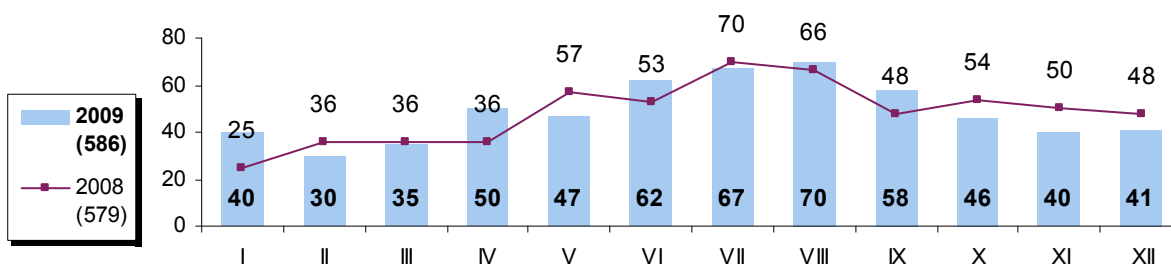
**Total**



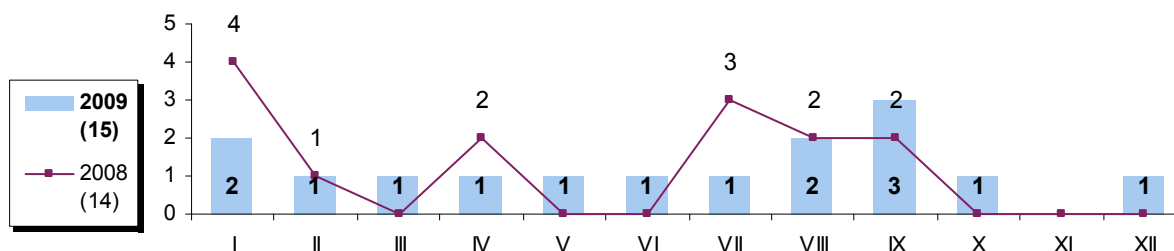
**Accidents dégâts matériels / mit Sachschaden**



**Accidents avec blessés / mit Verletzten**



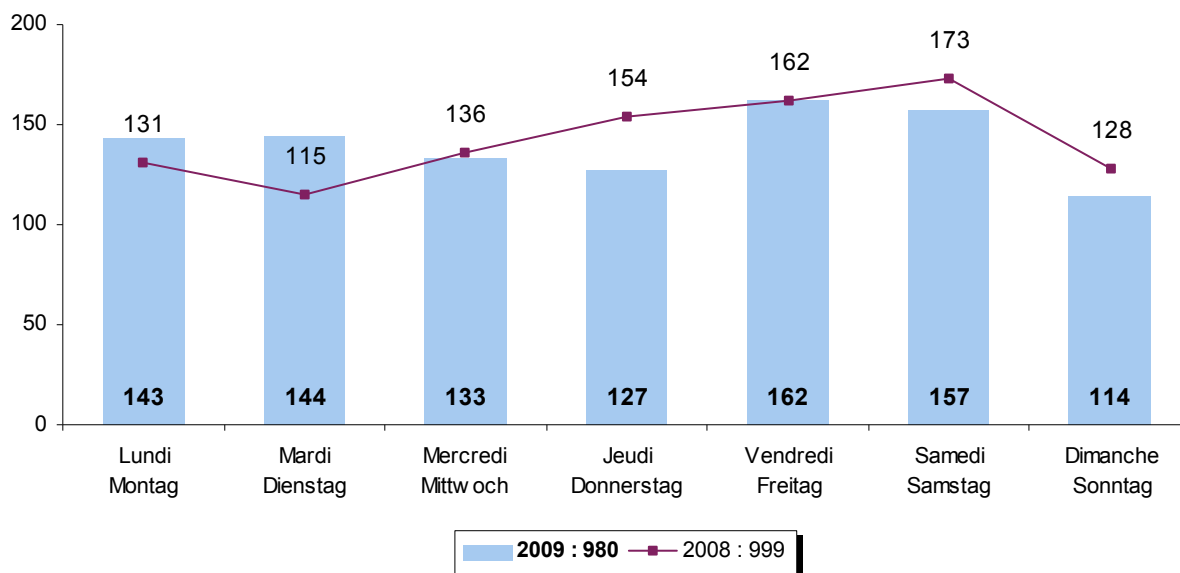
**Accidents mortels / tödliche Unfälle**



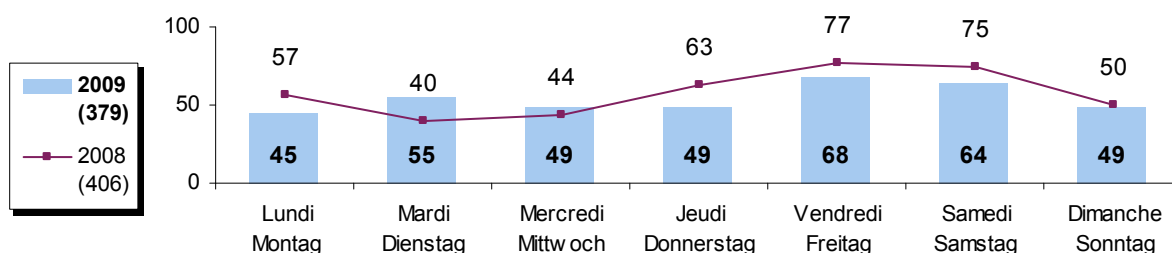


**REPARTITION SELON LES JOURS**  
VERTEILUNG NACH TAGEN

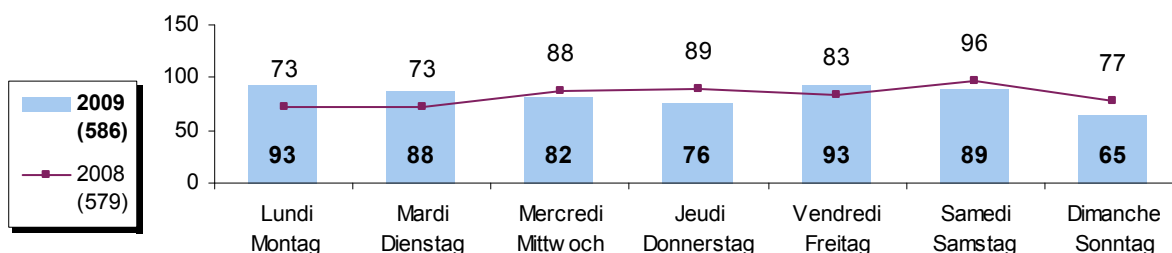
**Total**



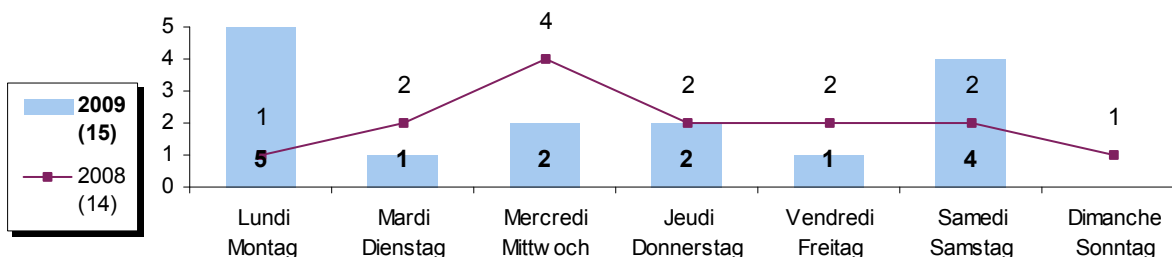
**Accidents dégâts matériels / mit Sachschaden**



**Accidents avec blessés / mit Verletzten**

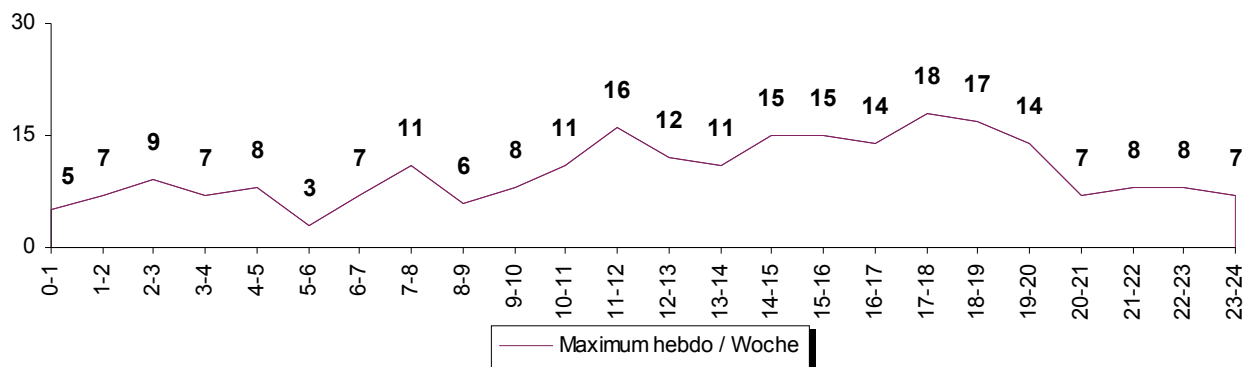


**Accidents mortels / tödliche Unfälle**

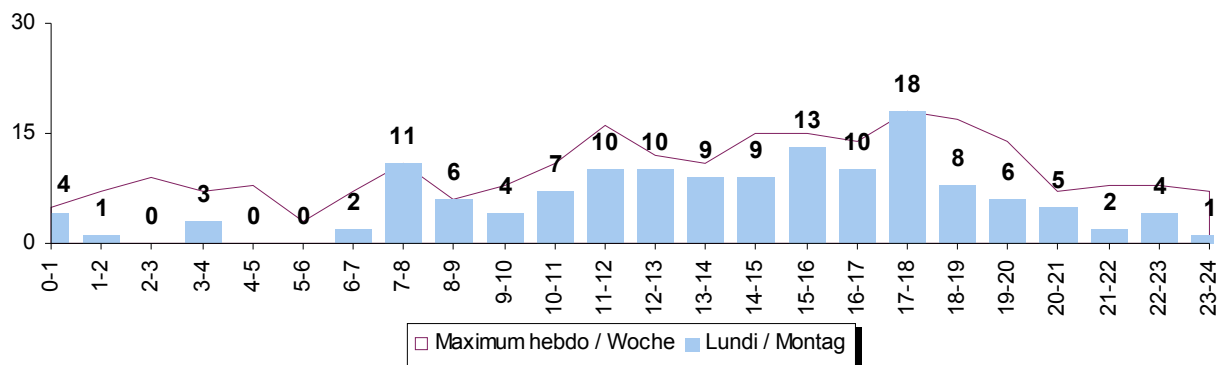


**ACCIDENTS SELON LE JOUR ET L'HEURE**  
**UNFÄLLE NACH TAG UND STUNDE**

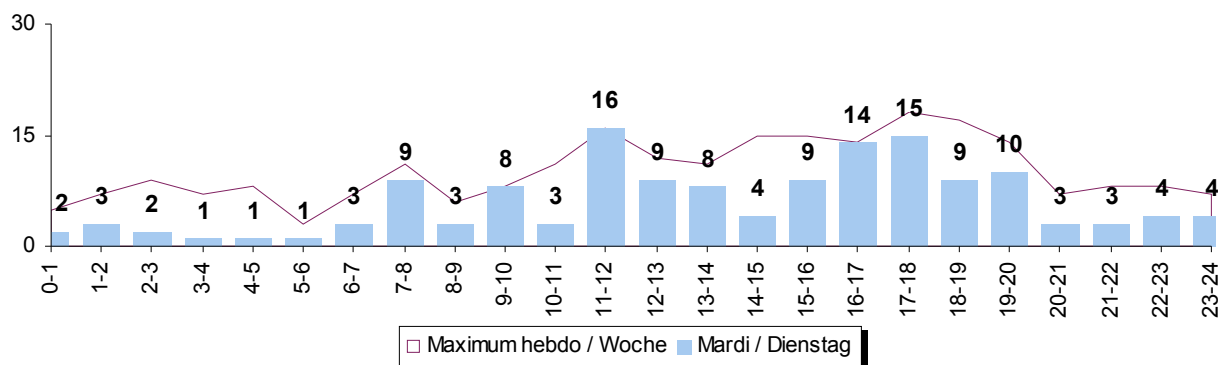
**Semaine / Woche**



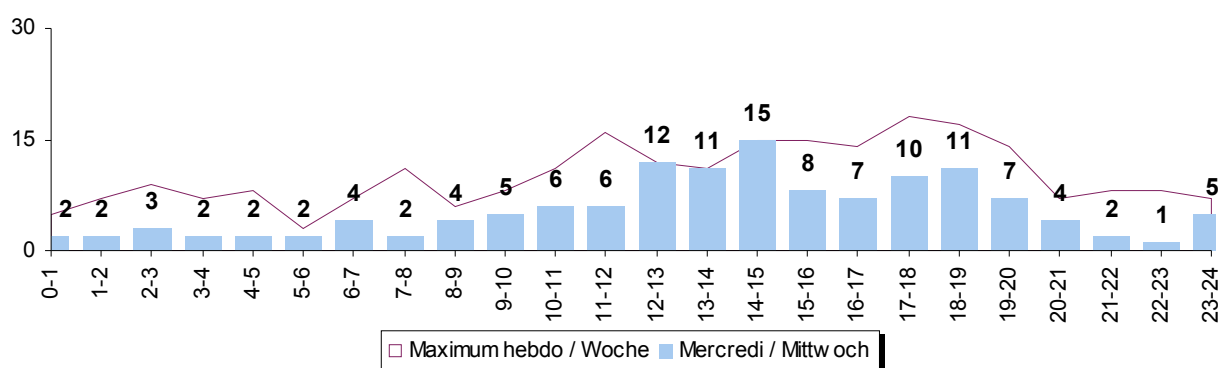
**Lundi / Montag**



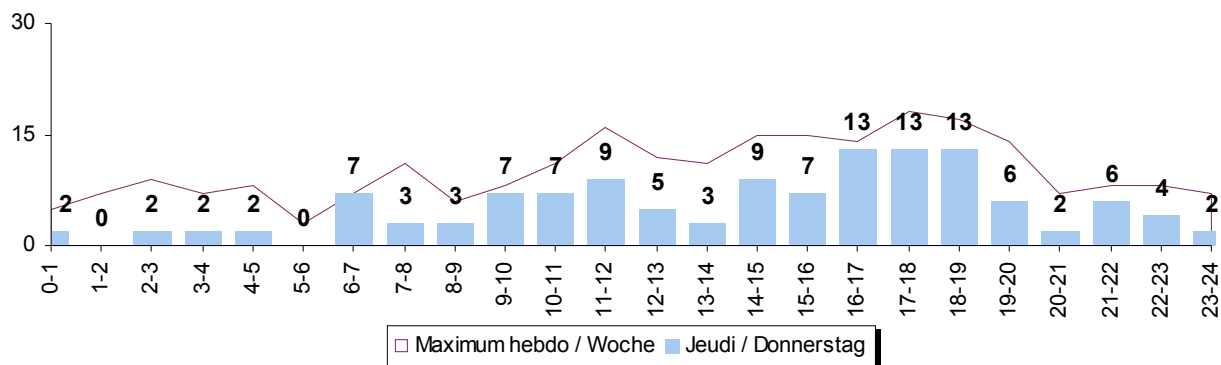
**Mardi / Dienstag**



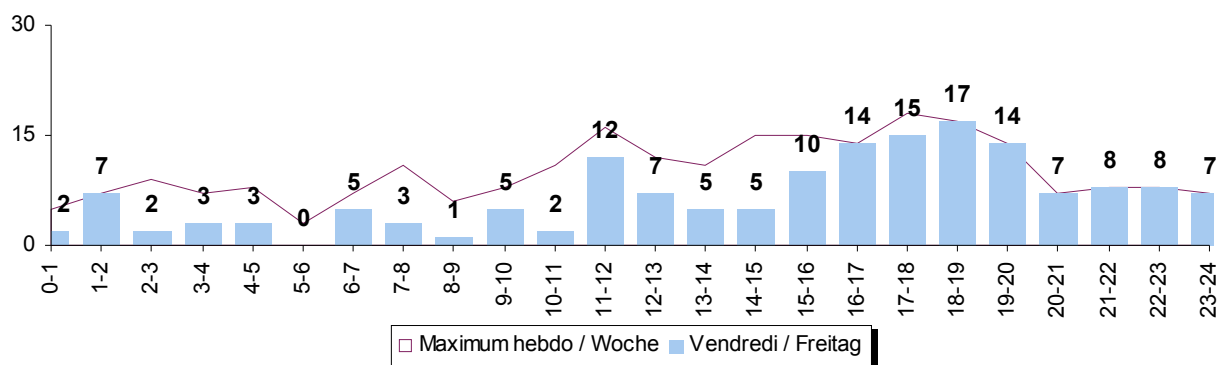
**Mercredi / Mittwoch**



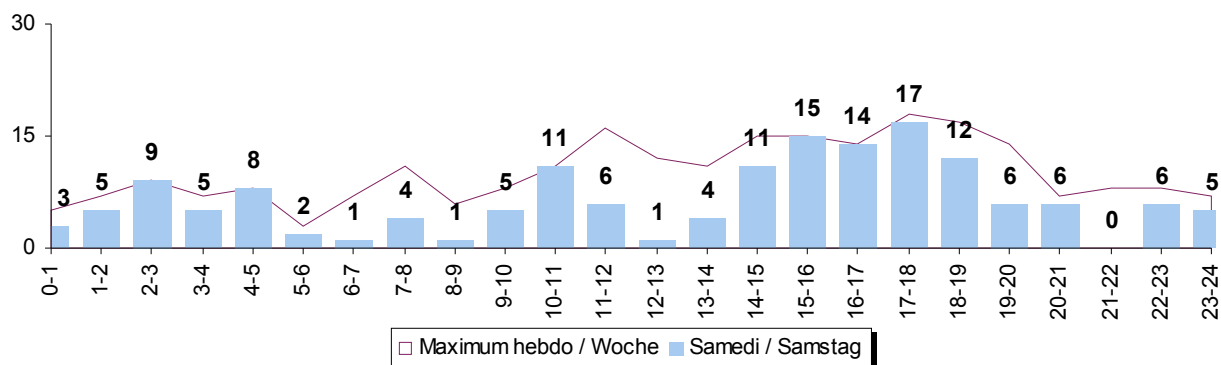
**Jeudi / Donnerstag**



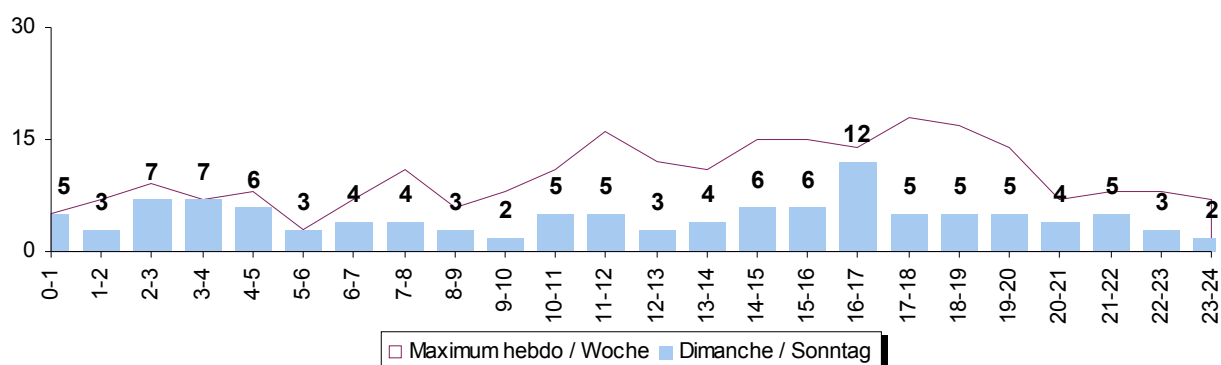
**Vendredi / Freitag**



**Samedi / Samstag**

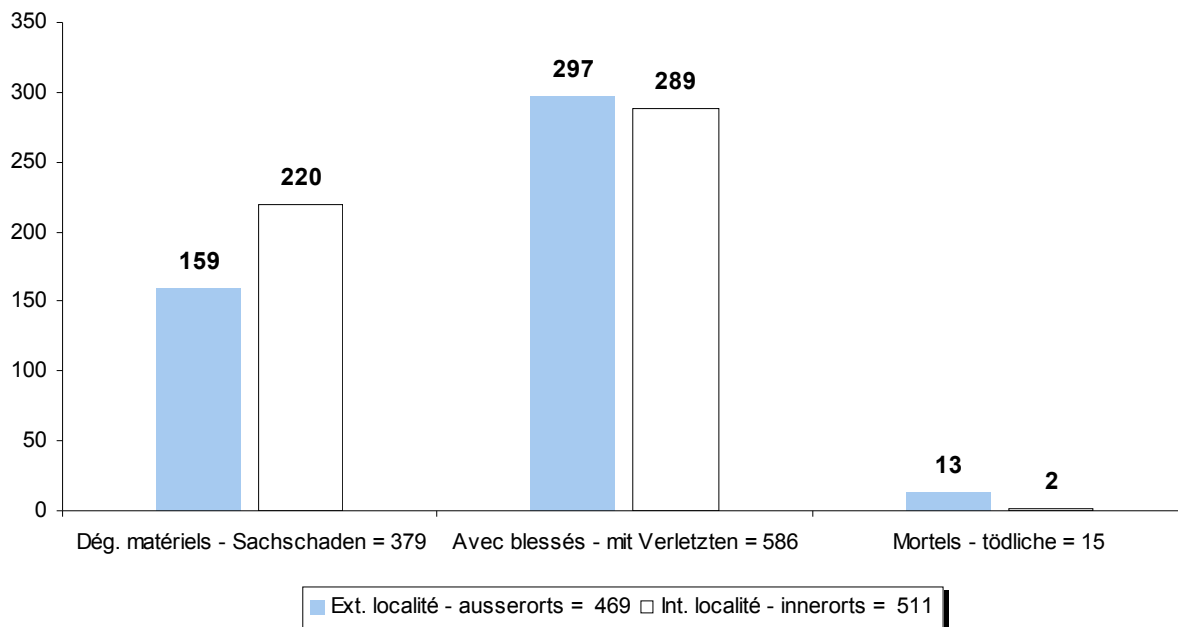


**Dimanche / Sonntag**

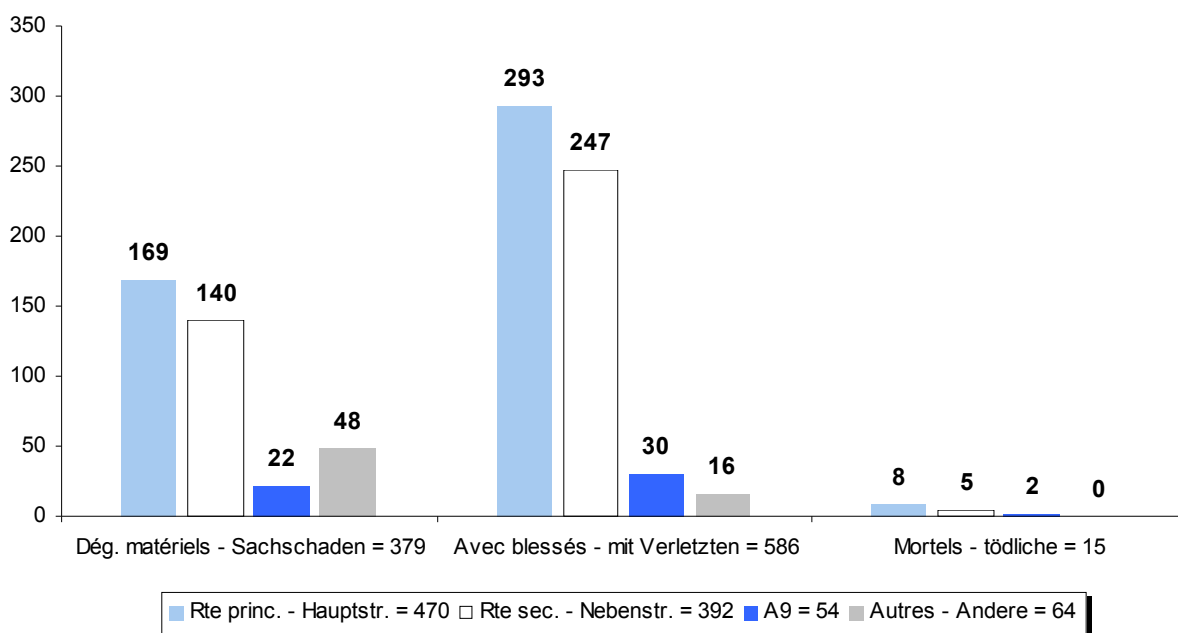


**ACCIDENTS SELON  
UNFÄLLE NACH**

**Intérieur/extérieur de localité / Inner- / ausserorts**

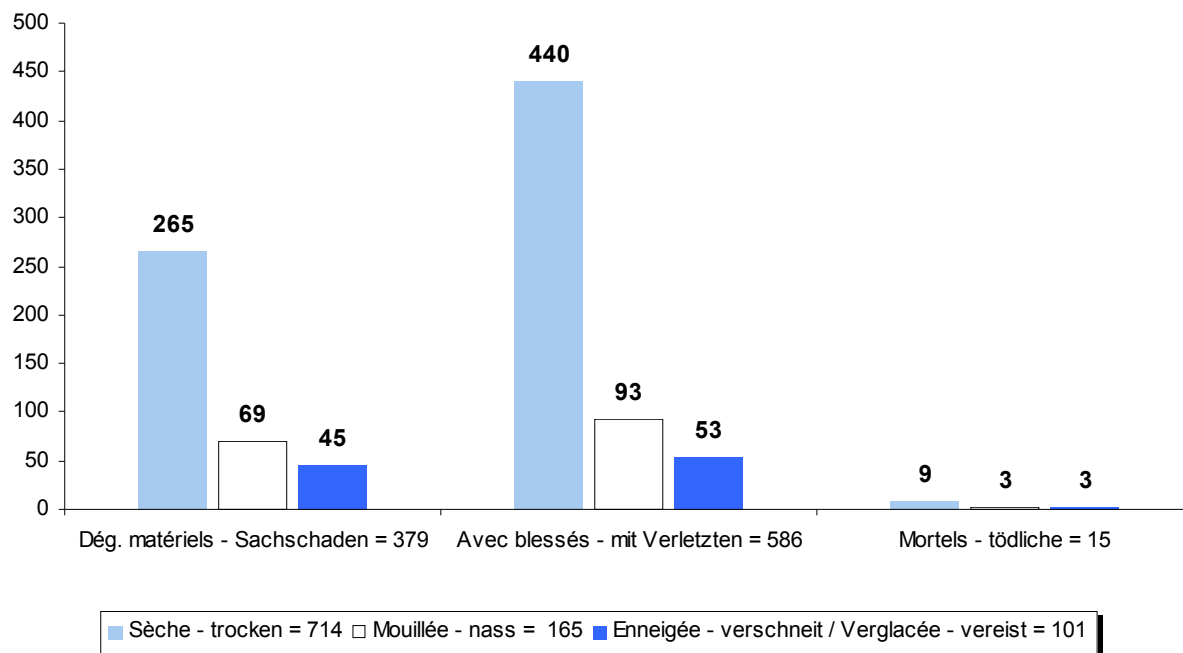


**Genre de route / Strassenart**

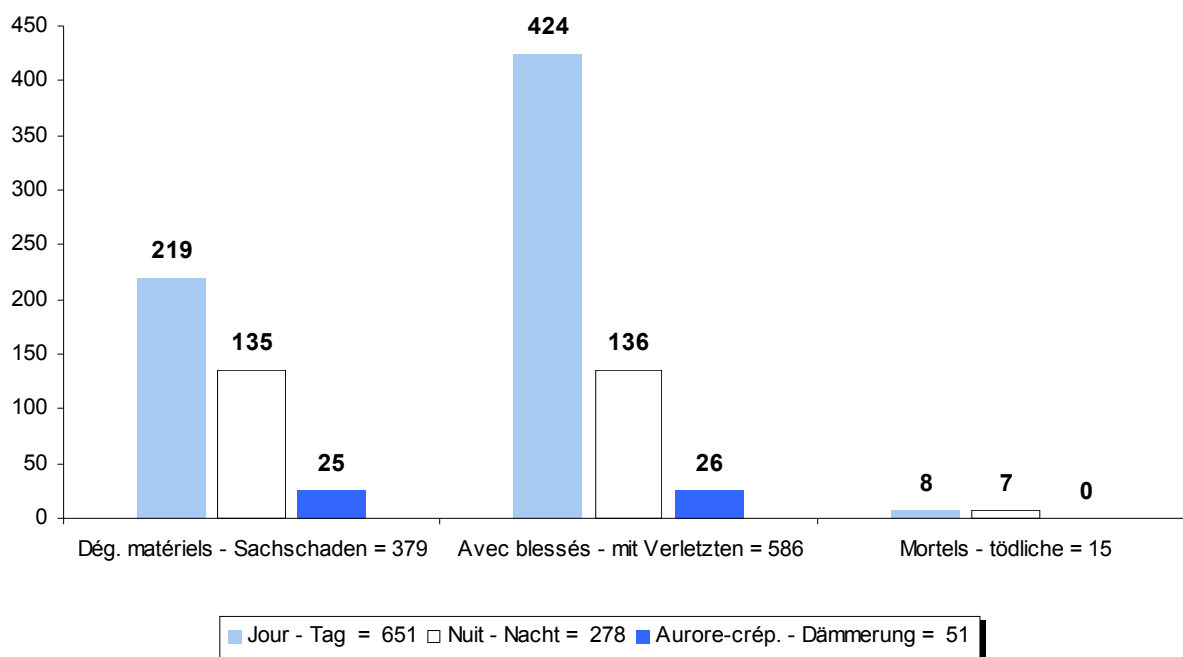


**ACCIDENTS SELON  
UNFÄLLE NACH**

**Conditions de la chaussée / Strassenzustand**



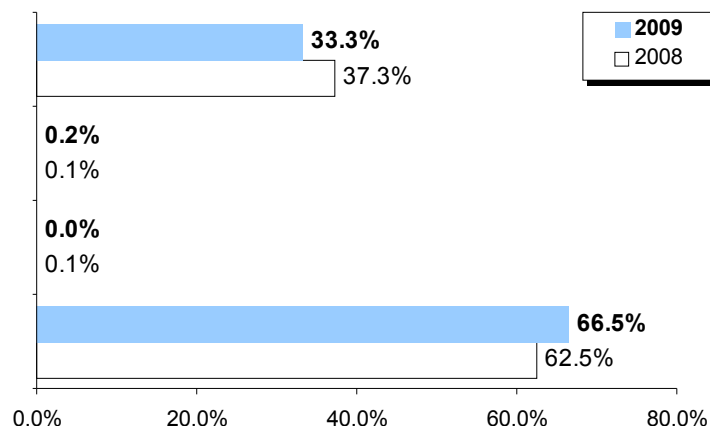
**Jour et nuit / Tag et Nacht**



**CAUSES DES ACCIDENTS**  
**URSACHEN DER UNFÄLLE**
**A - Influence directe du conducteur ou piéton**  
 Direkter Einfluss des Lenkers oder Fussgängers

**B - Influence extérieure**  
 Äusserer Einfluss

**C - Etat défectueux du véhicule**  
 Mängel am Fahrzeug

**D - Circulation et règles de la circulation**  
 Verkehrsablauf / Verkehrsregeln


(Evolution / Entwicklung 2008/2009 : -12.6%)

A - Influence directe du conducteur ou piéton Direkter Einfluss des Lenkers oder Fussgängers	Avec dégâts matériels mit Sachschaden	Avec blessés mit Verletzten	Mortels tödliche	Total 2009	Total 2008	Evolution Entwicklung
<b>Influence de l'alcool (présomption)</b> Einwirkung von Alkohol (Verdacht)	119	105	6	<b>230</b>	236	-6
<b>Influence de drogues</b> Einwirkung von Drogen	2	3	0	<b>5</b>	1	+4
<b>Influence de médicaments</b> Einwirkung von Medikamenten	1	2	0	<b>3</b>	4	-1
<b>Etat physique (maladie, vue, ...)</b> Zustand des Lenkers (Krankheit, Sicht, ...)	7	23	0	<b>30</b>	40	-10
<b>Décédé avant la collision</b> Tod vor Kollision	1	0	0	<b>1</b>	0	+1
<b>Intention de se suicider</b> Selbsttötungsabsicht	0	0	0	<b>0</b>	0	+0
<b>Mauvaise visibilité</b> Schlechte Sicht	1	3	0	<b>4</b>	5	-1
<b>Inobservation de la signalisation</b> Nichtbeachten der Signalisation	1	0	0	<b>1</b>	8	-7
<b>Non-respect de la signalisation lumineuse</b> Nichtbeachten der Lichtsignale	2	5	0	<b>7</b>	6	+1
<b>Utilisation inadéquate du véhicule</b> Mangelhafte Bedienung des Fahrzeuges	8	2	0	<b>10</b>	25	-15
<b>Chargement incorrect du véhicule</b> Ungenügende Sicherung der Ladung	2	1	0	<b>3</b>	3	+0
<b>Inattention et distraction</b> Unaufmerksamkeit / Ablenkung	6	25	1	<b>32</b>	45	-13
<b>Total</b>	150	169	7	<b>326</b>	<b>373</b>	<b>-47</b>

<b>B - Influence extérieure</b> Äusserer Einfluss	<b>Avec dégâts matériels</b> mit Sachschaden	<b>Avec blessés</b> mit Verletzten	<b>Mortels</b> tödliche	<b>Total 2009</b>	<b>Total 2008</b>	<b>Evolution</b> Entwicklung
<b>Influence de la route</b> Strassenzustand	1	0	0	<b>1</b>	0	+1
<b>Influence externe temporaire</b> Momentaner äusserer Einfluss	0	1	0	<b>1</b>	0	+1
<b>Influence de tiers</b> Einfluss durch Dritte	0	0	0	<b>0</b>	1	-1

**C - Etat défectueux du véhicule**  
 Mängel am Fahrzeug

<b>Entretien insuffisant du véhicule</b> Mangelhafter Unterhalt des Fahrzeuges	0	0	0	<b>0</b>	0	+0
<b>Défectuosité technique du véhicule</b> Technischer Defekt am Fahrzeug	0	0	0	<b>0</b>	1	-1

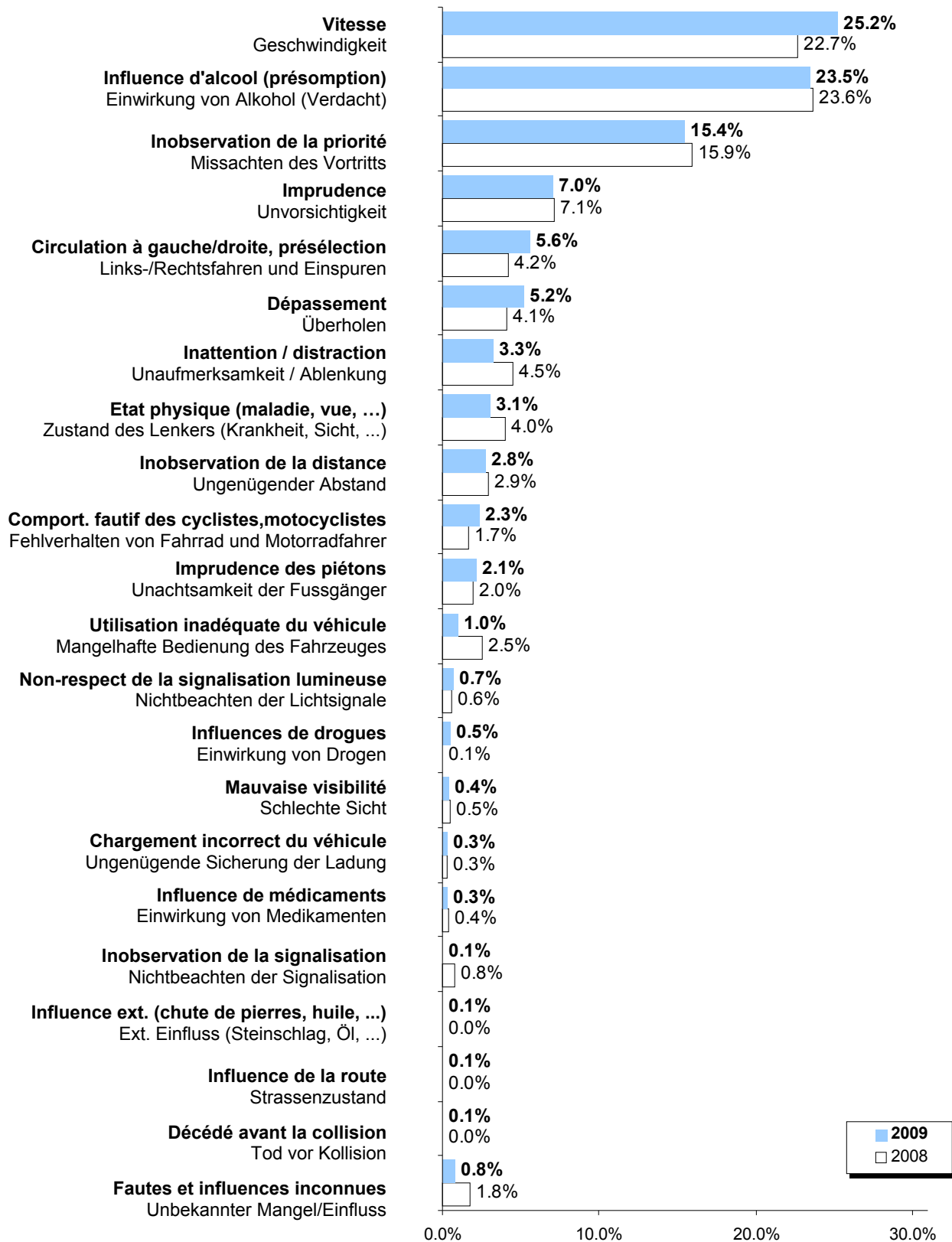
**D - Circulation et règles de la circulation**  
 Verkehrsablauf / Verkehrsregeln

(Evolution / Entwicklung 2008/2009 : +4.5%)

<b>Vitesse</b> Geschwindigkeit	81	159	7	<b>247</b>	227	+20
<b>Circulation à gauche/droite et présélectionnement</b> Links-/Rechtsfahren und Einspuren	26	29	0	<b>55</b>	42	+13
<b>Dépassement</b> Überholen	22	29	0	<b>51</b>	41	+10
<b>Inobservation de la priorité</b> Missachten des Vortritts	37	113	1	<b>151</b>	159	-8
<b>Inobservation de la distance</b> Ungenügender Abstand	9	18	0	<b>27</b>	29	-2
<b>Imprudence</b> Unvorsichtigkeit	50	19	0	<b>69</b>	71	-2
<b>Comportement fautif des cyclistes, motocyclistes</b> Fehlverhalten von Fahrrad- und Motorradfahrer	0	23	0	<b>23</b>	17	+6
<b>Imprudence des piétons</b> Unachtsamkeit der Fussgänger	0	21	0	<b>21</b>	20	+1
<b>Fautes et influences inconnues</b> Unbekannter Mangel/Einfluss	3	5	0	<b>8</b>	18	-10
<b>Total</b>	228	416	8	<b>652</b>	624	+28

**CAUSES DES ACCIDENTS**  
**URSACHEN DER UNFÄLLE**

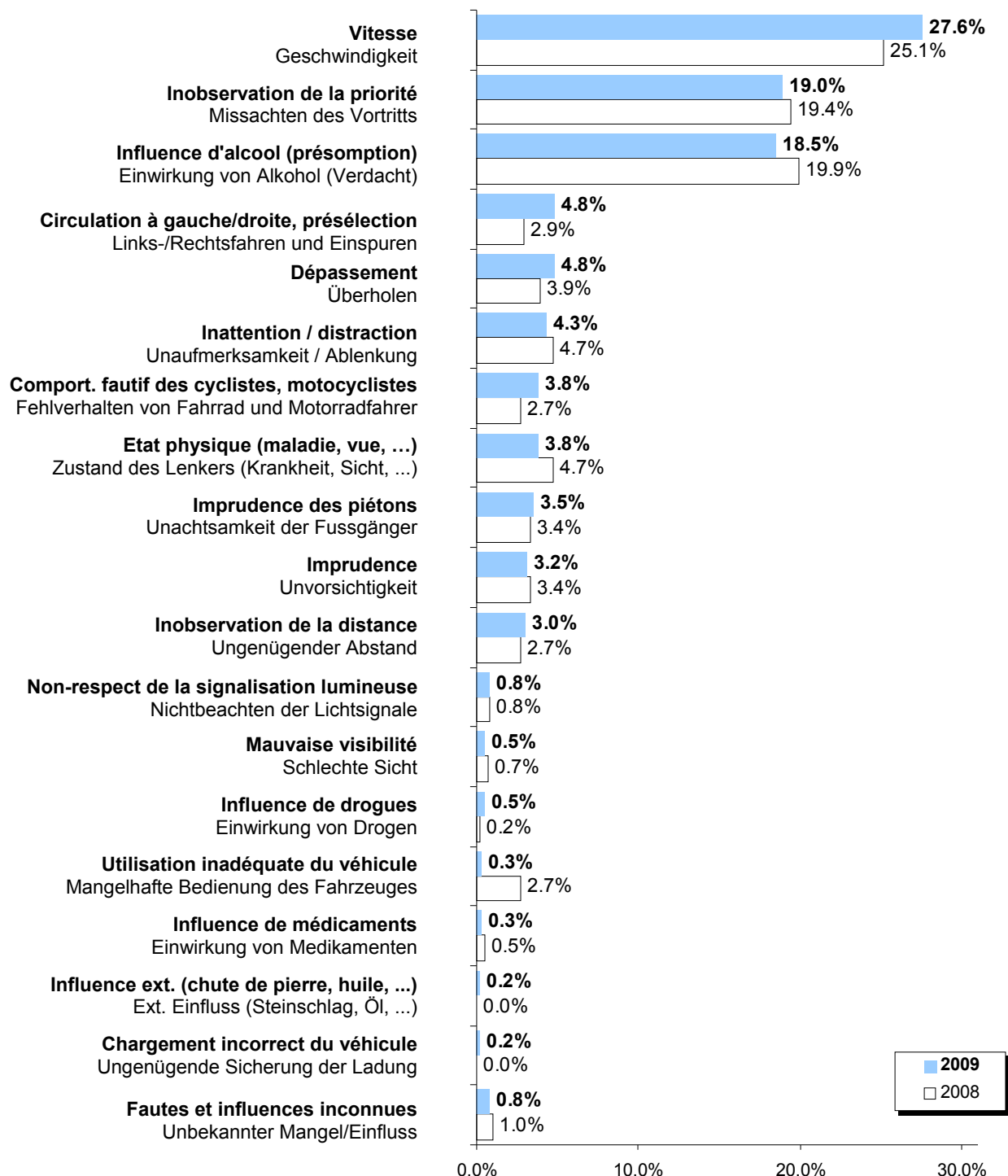
Total (980)





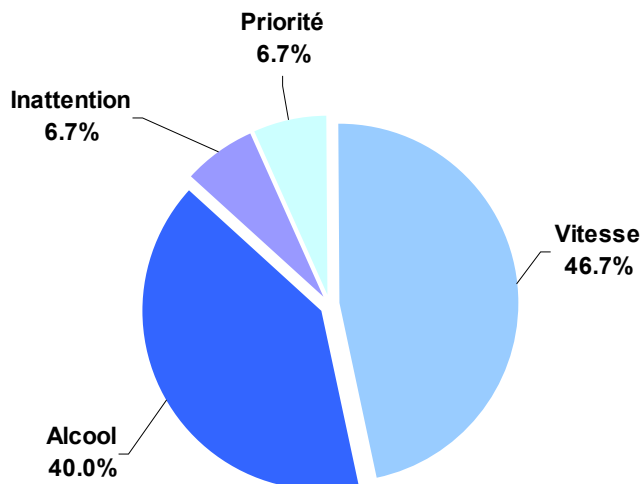
**CAUSES DES ACCIDENTS**  
**URSACHEN DER UNFÄLLE**

**Accidents avec victimes (blessés/décédés) / Unfälle mit Opfern (Verletzte/Tote) - (601)**



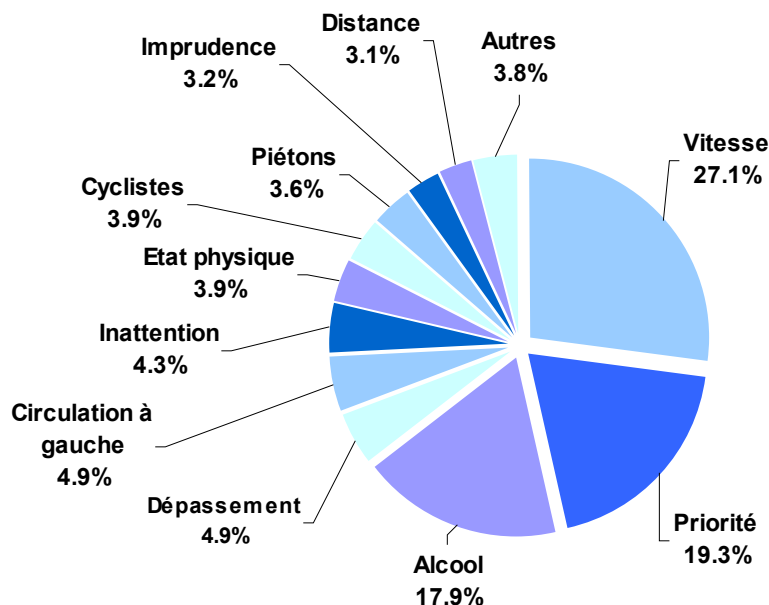
**Accidents mortels / tödliche Unfälle (15)**

1. **Vitesse**  
Geschwindigkeit
2. **Influence d'alcool (présomption)**  
Einwirkung von Alkohol (Verdacht)
3. **Inobservation de la priorité**  
Missachten des Vortritts
4. **Inattention - distraction**  
Unaufmerksamkeit - Ablenkung

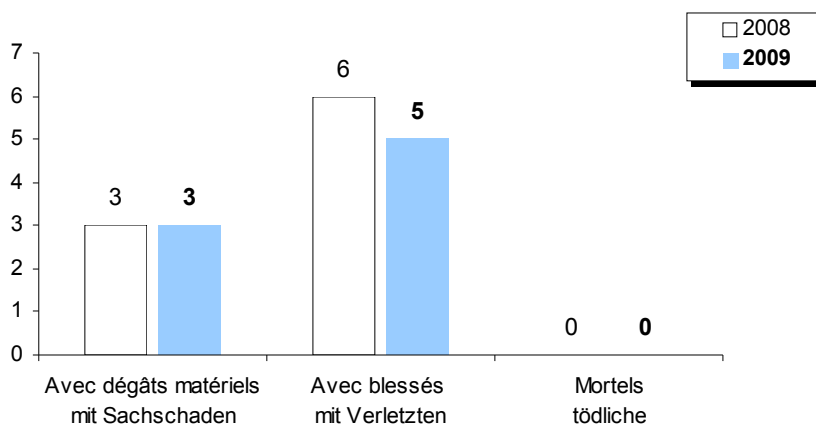


**Accidents avec blessés / mit Verletzten (586)**

1. **Vitesse**  
Geschwindigkeit
2. **Inobservation de la priorité**  
Missachten des Vortritts
3. **Influence d'alcool (présomption)**  
Einwirkung von Alkohol (Verdacht)
4. **Etat physique (maladie, vue, ...)**  
Zustand des Lenkers (Krankheit, Sicht, ...)
5. **Inattention - distraction**  
Unaufmerksamkeit - Ablenkung
6. **Dépassement**  
Überholen
7. **Imprudence**  
Unvorsichtigkeit
8. **Imprudence des piétons**  
Unachtsamkeit der Fussgänger
9. **Circulation à gauche/droite, présélection**  
Links-/Rechtsfahren und Einspuren
10. **Inobservation de la distance**  
Ungenügender Abstand
11. **Comportement fautif des cyclistes, motocyclistes**  
Fehlverhalten von Fahrrad- und Motorradfahrer
12. **Autres**  
Andere

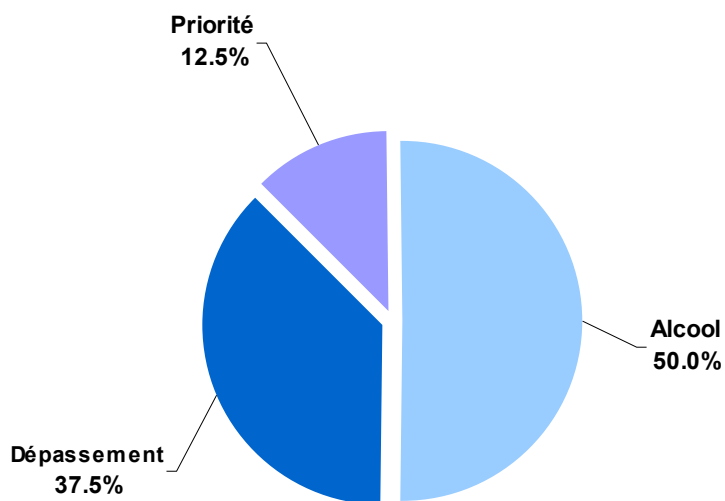


**ACCIDENTS AVEC LES VEHICULES AGRICOLES**  
**UNFÄLLE MIT LANDWIRTSCHAFTLICHEN MOTORFAHRZEUGEN**



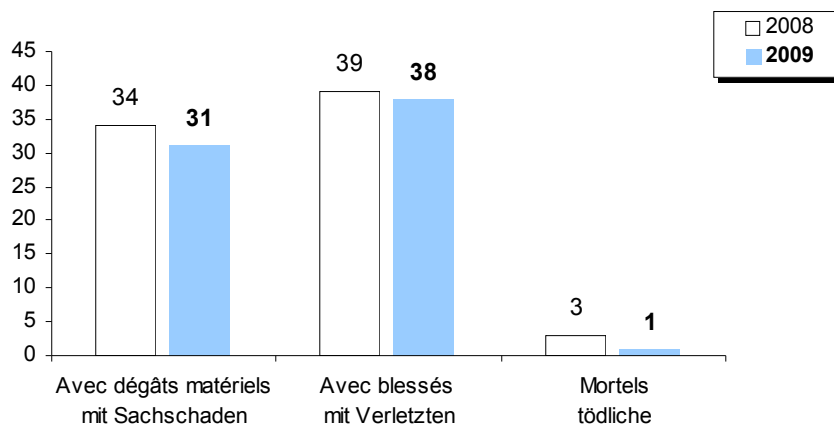
**Causes des accidents**  
Ursachen der Unfälle

- 1. Influence d'alcool (présomption)**  
Einwirkung von Alkohol (Verdacht)
- 2. Dépassement**  
Überholen
- 3. Inobservation de la priorité**  
Missachten des Vortritts



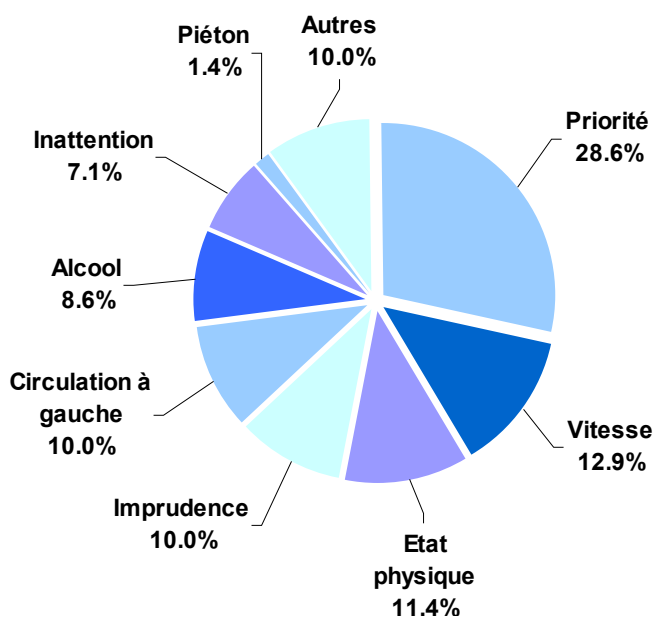
**ACCIDENTS AVEC LES PERSONNES AGEES (dès 65 ans révolus)**  
UNFÄLLE MIT BETAGTEN (ab dem 65. Altersjahr)

**En tant que conducteur ou piéton**  
Als Lenker oder Fussgänger



**Causes des accidents**  
Ursachen der Unfälle

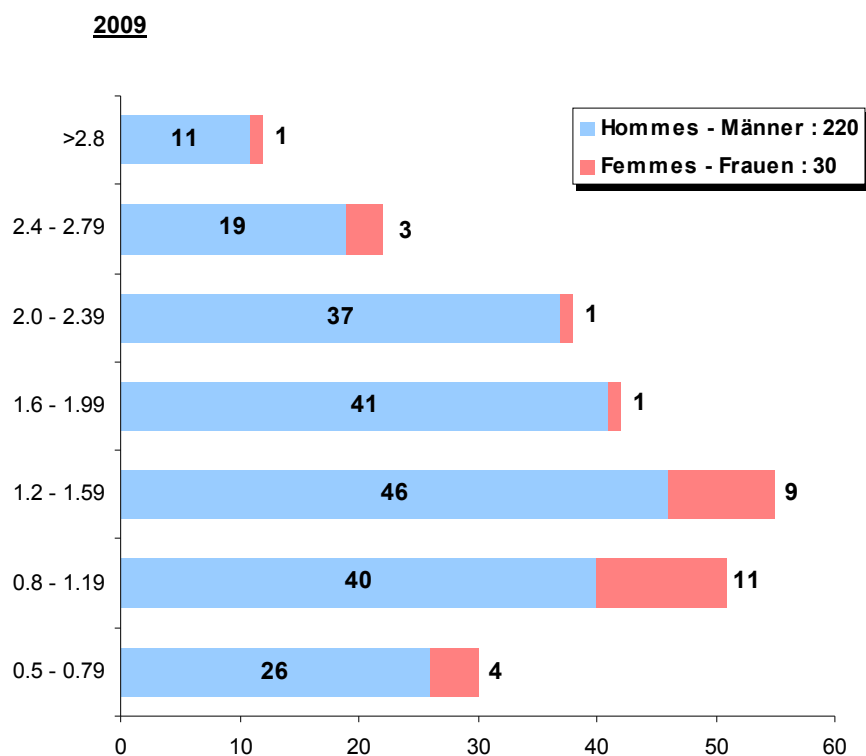
1. **Inobservation de la priorité**  
Missachten des Vortritts
2. **Vitesse**  
Geschwindigkeit
3. **Etat physique (maladie, vue, ...)**  
Zustand des Lenkers (Krankheit, Sicht, ...)
4. **Imprudence**  
Unvorsichtigkeit
5. **Circulation à gauche/droite, présélection**  
Links-/Rechtsfahren und Einspuren
6. **Influence d'alcool (présomption)**  
Einwirkung von Alkohol (Verdacht)
7. **Inattention - distraction**  
Unaufmerksamkeit - Ablenkung
8. **Imprudence des piétons**  
Unachtsamkeit der Fussgänger
9. **Autres**  
Andere



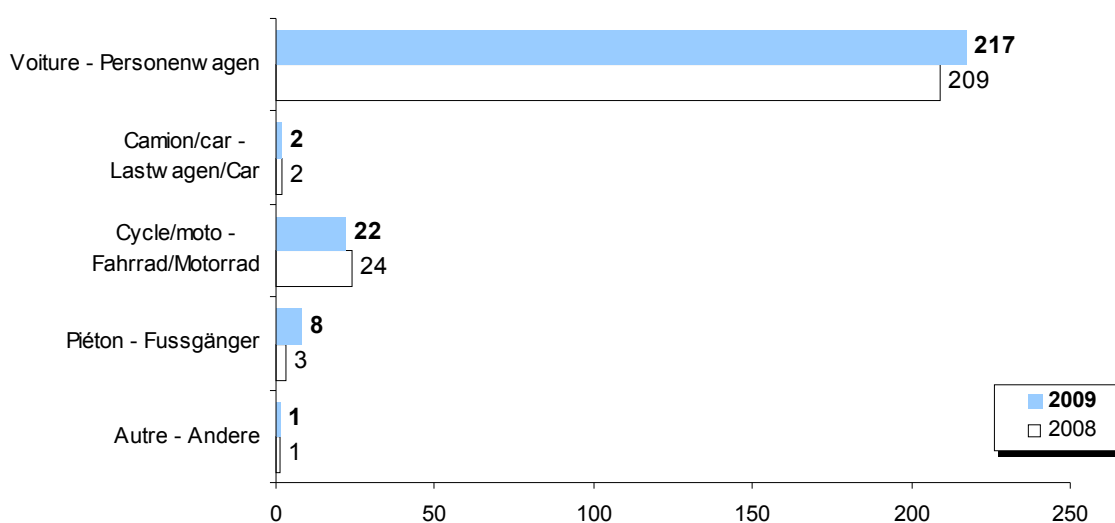
**ACCIDENTS AVEC IVRESSE**  
**UNFÄLLE MIT TRUNKENHEIT**

**Selon le sexe et le taux**  
Nach Geschlecht und Alkoholgehalt

<u>2008</u>	
Hommes Männer	Femmes Frauen
5	2
17	1
25	1
50	9
50	6
48	7
12	6
<b>207</b>	<b>32</b>



**Selon l'usager de la route**  
Nach Strassenbenützer



**Total des impliqués sous l'emprise de l'alcool : 250**  
Total Beteiligte unter Alkoholeinfluss : 250



# ACCIDENTS MORTELS TÖDLICHE UNFÄLLE

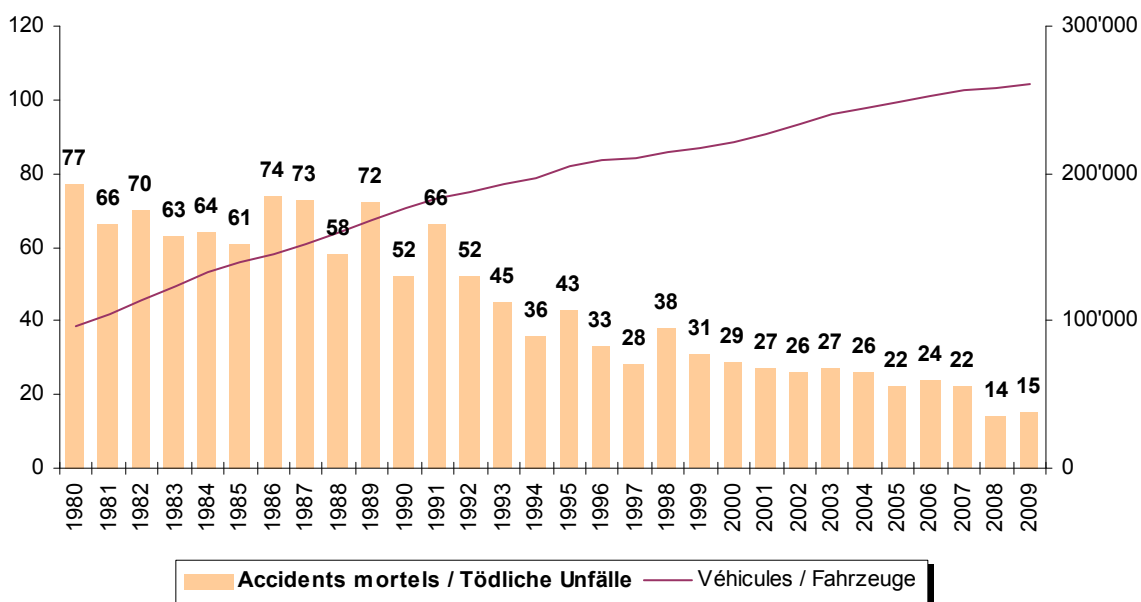
Conducteurs, passagers et piétons  
Lenker, Mitfahrer und Fussgänger

15 accidents / Unfälle

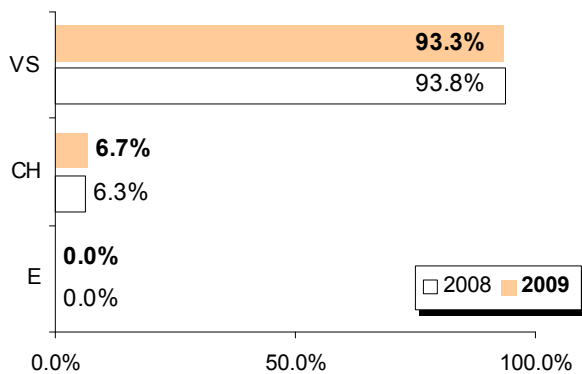
☞ 1 tous les / alle

24 jours 8 h.  
24 Tage 8 Std.

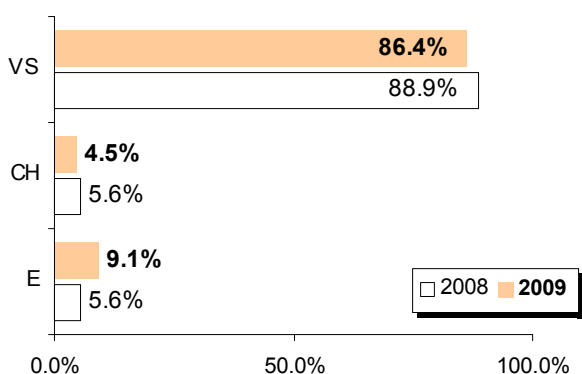
## COMPARAISON AVEC L'AUGMENTATION DU PARC VEHICULES A MOTEUR VERGLEICH MIT DER ENTWICKLUNG DES MOTORFAHRZEUGBESTANDES



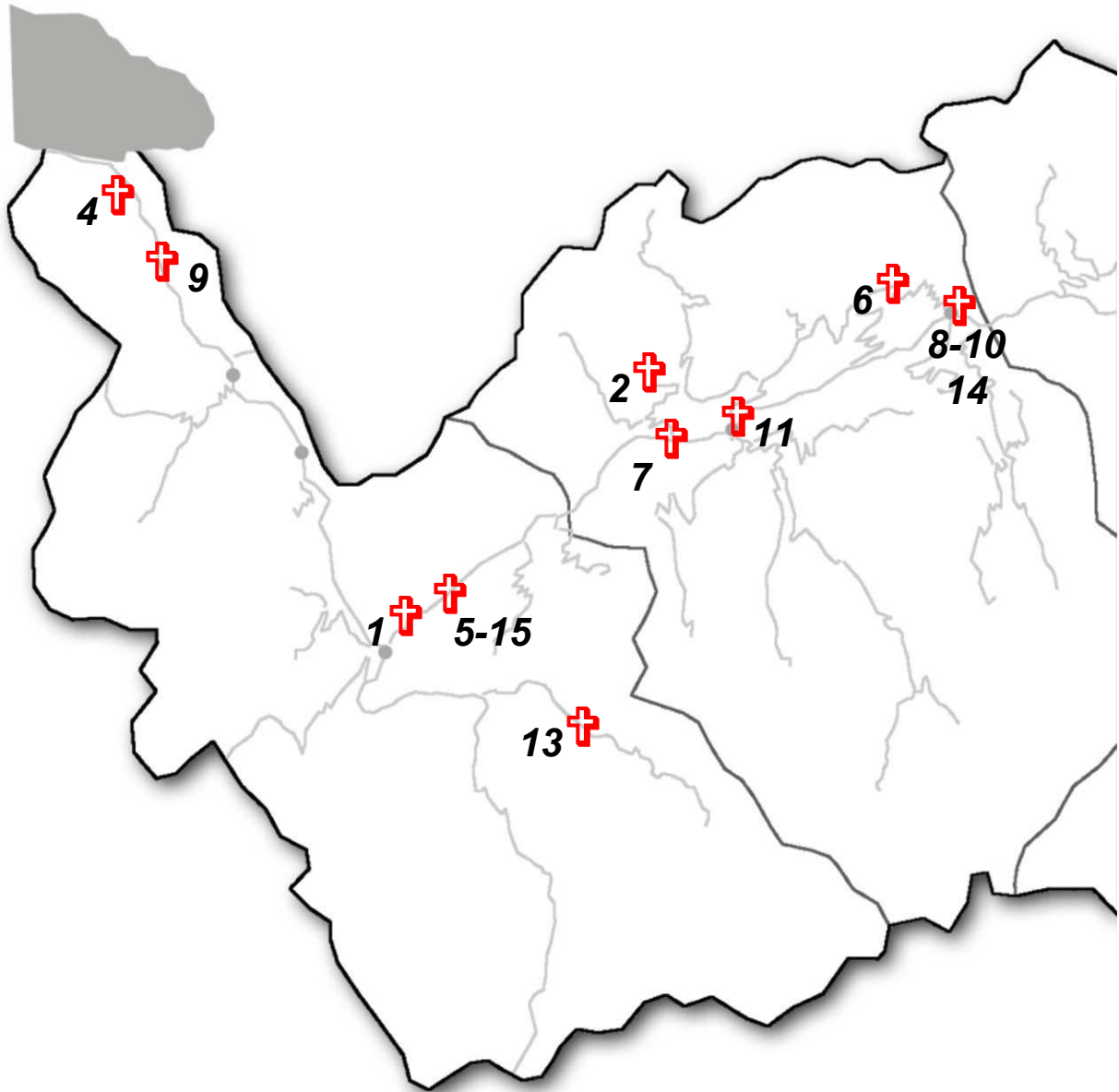
### Domicile des victimes Wohnort der Opfer



### Provenance des véhicules impliqués Herkunft der beteiligten Fahrzeuge



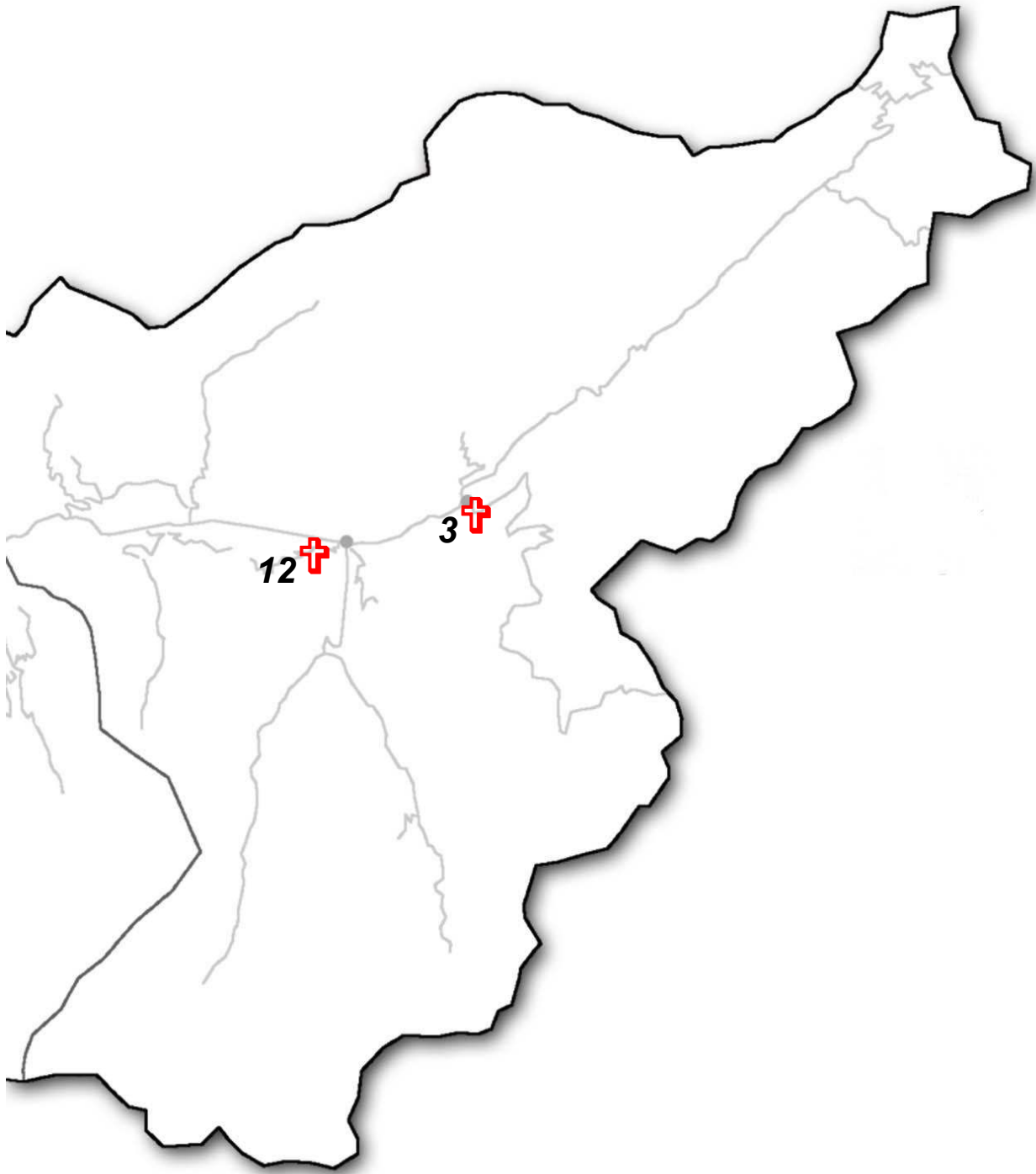
**VISUALISATION GEOGRAPHIQUE DES ACCIDENTS**  
GEOGRAPHISCHE ÜBERSICHT DER TÖDLICHEN ÜNFÄLLE



01 - 08.01.2009 - Fully - A9  
02 - 12.01.2009 - Aven  
03 - 23.02.2009 - Brig - A9  
04 - 14.03.2009 - Les Evouettes (moto/Motorrad)

05 - 11.04.2009 - Charrat (piéton/Fussgänger)  
06 - 25.05.2009 - Chermignon (cyclomoteur/Mofa)  
07 - 24.06.2009 - Conthey (moto/Motorrad)





08 - 27.07.2009 - **Sierre**  
09 - 01.08.2009 - **Vionnaz** (moto/Motorrad)  
10 - 08.08.2009 - **Sierre** (moto/Motorrad)  
11 - 02.09.2009 - **Sion**

12 - 03.09.2009 - **Bürchen** (moto/Motorrad)  
13 - 28.09.2009 - **Le Châble** (piéton/Fussgänger)  
14 - 02.10.2009 - **Sierre**  
15 - 22.12.2009 - **Charrat**



# VICTIMES DES ACCIDENTS UNFALLOPFER

**Conducteurs, passagers et piétons**  
Lenker, Mitfahrer und Fussgänger

**15**  
personnes décédées /  
versorbene Personen

☞ 1 tous les / alle

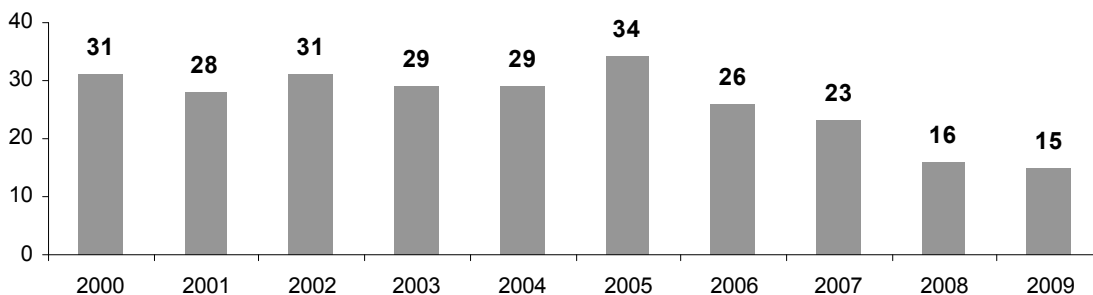
**24 jours 8 h.**  
24 Tage 8 Std.

**761**  
personnes blessées /  
verletzte Personen

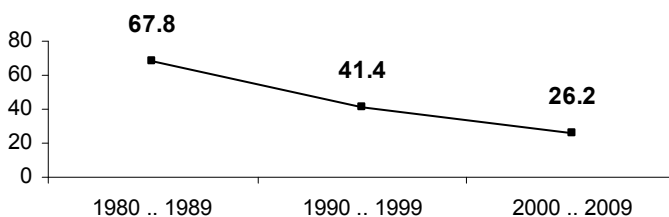
☞ 1 toutes les / alle

**11 h. 30 min.**  
11 Std. 30 Min.

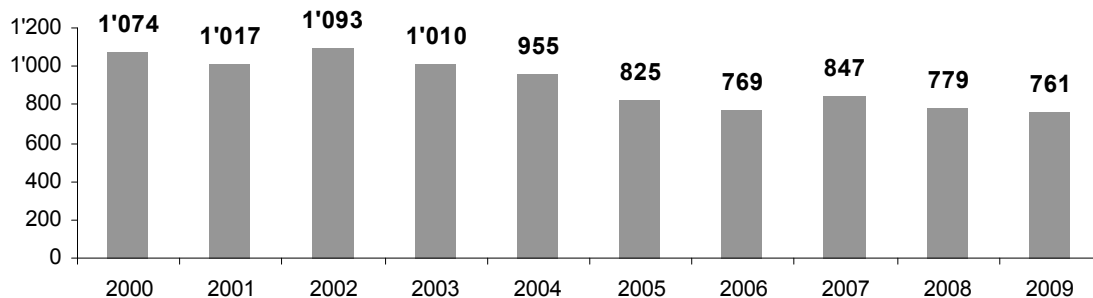
## PERSONNES DECEDEES / VERSTORBENE PERSONEN



**Moyenne décennale sur 30 ans**  
Mittelwert pro Jahrzehnt auf 30 Jahre

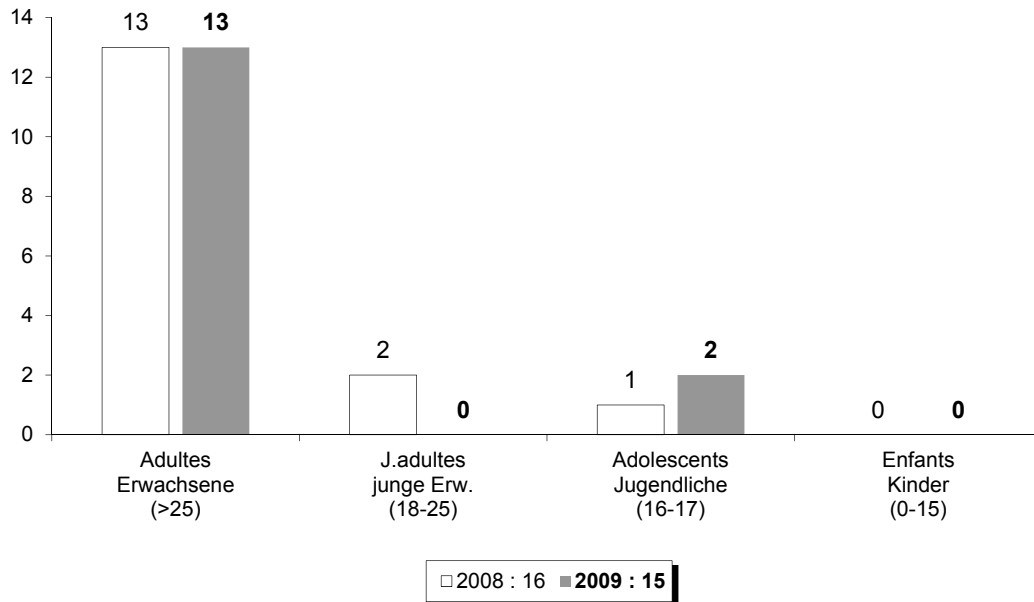


## PERSONNES BLESSEES / VERLETZTE PERSONEN

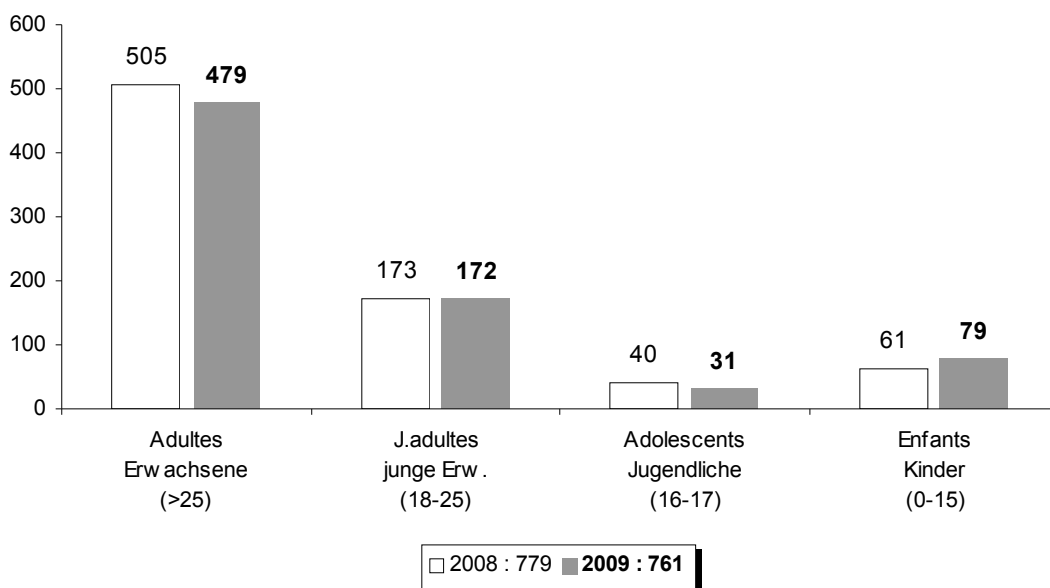


**SELON LES CATEGORIES D'AGE**  
NACH ALTERSKATEGORIE

**Personnes décédées**  
Verstorbene Personen

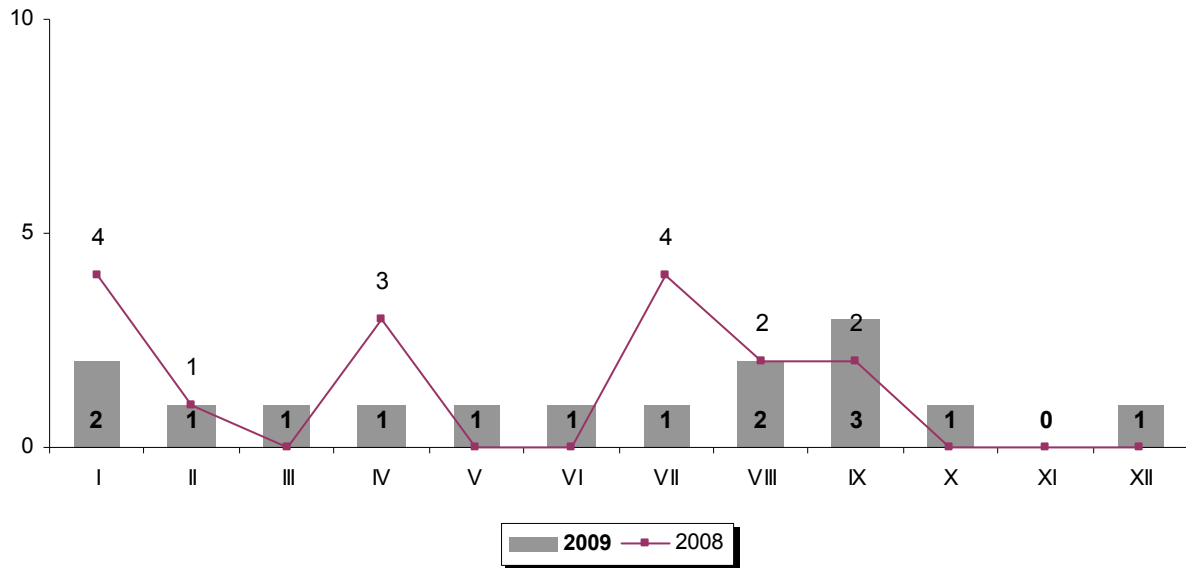


**Personnes blessées**  
Verletzte Personen

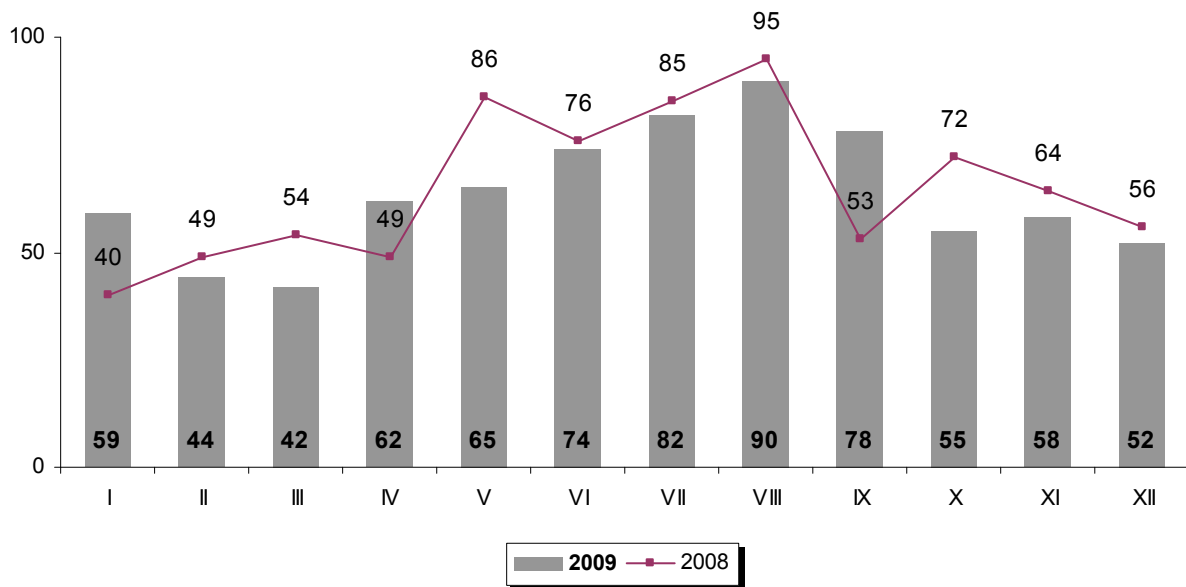


**SELON LES MOIS**  
NACH MONATEN

**Personnes décédées**  
Verstorbene Personen

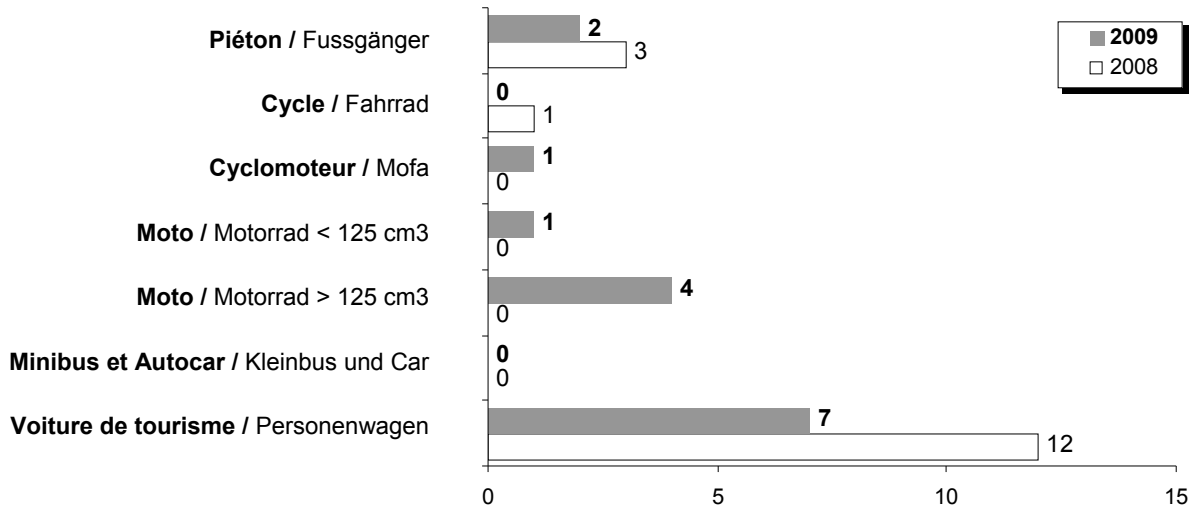


**Personnes blessées**  
Verletzte Personen

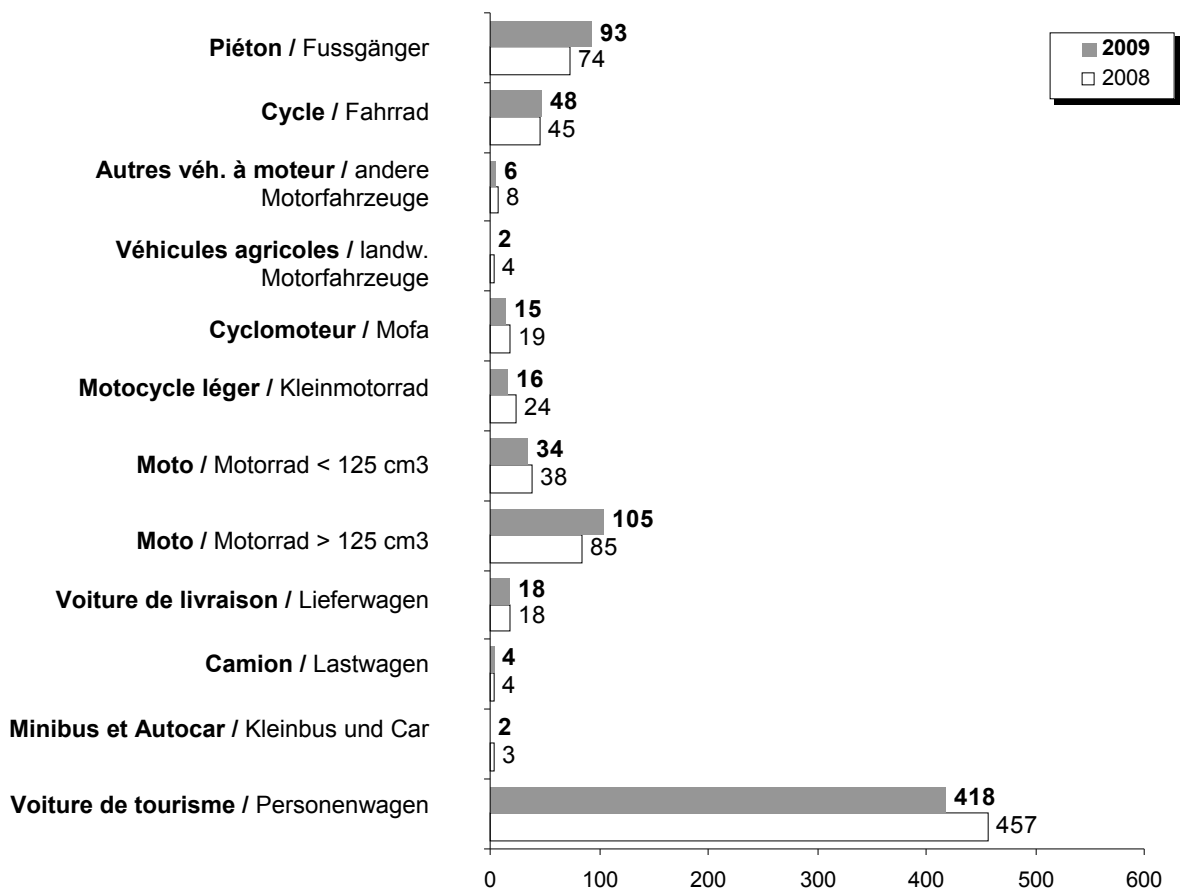


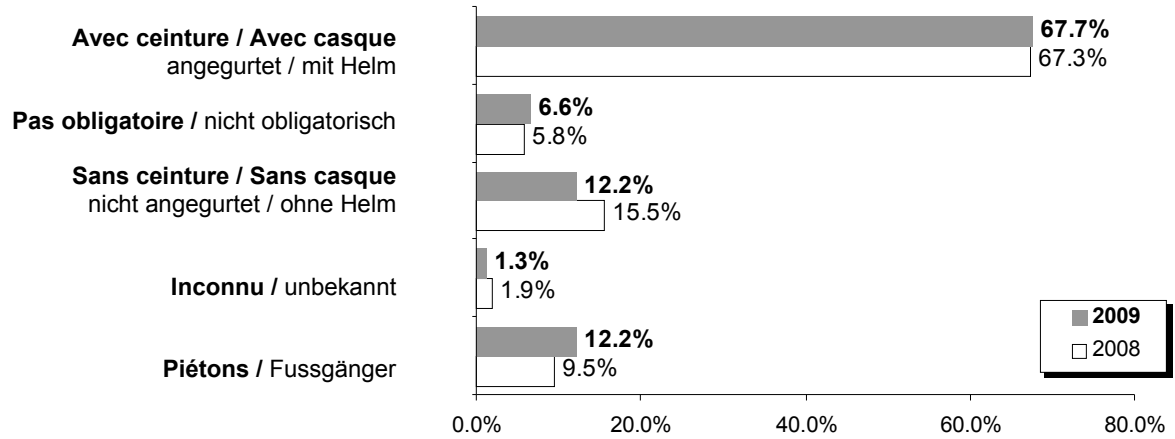
**SELON LE MOYEN DE DEPLACEMENT**  
NACH STRASSEN BENÜTZER

**Personnes décédées**  
Verstorbene Personen



**Personnes blessées**  
Verletzte Personen

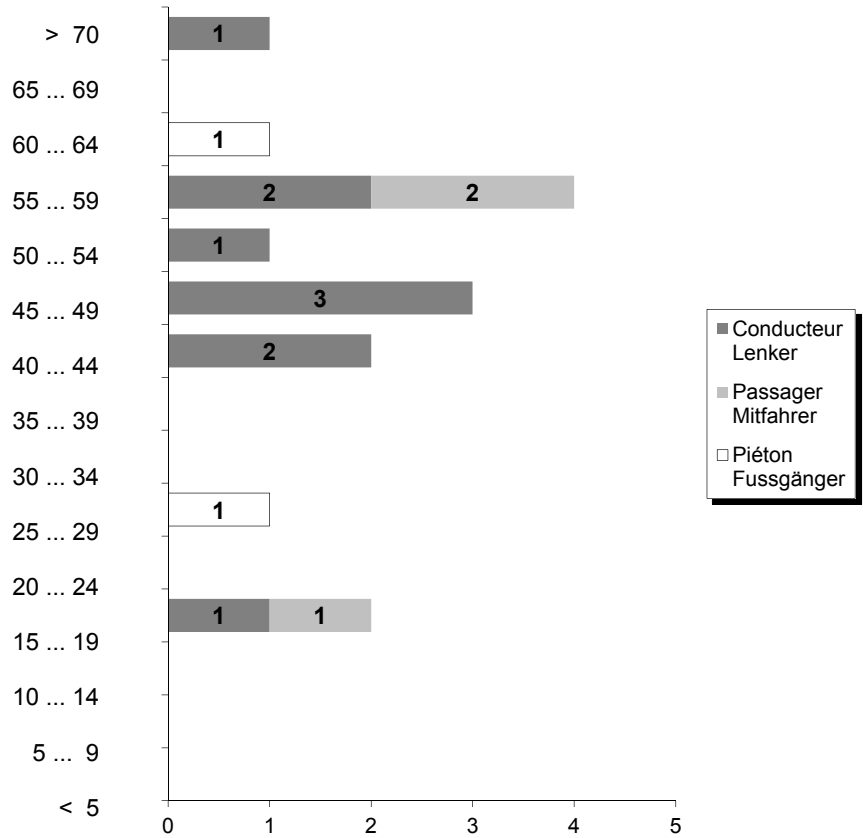


**CEINTURE DE SECURITE - CASQUE**  
**SICHERHEITSGURTEN - HELM**
**Personnes blessées**  
 Verletzte Personen

**Personnes décédées**  
 Verstorbene Personen

		2008	2009
<b>Voitures de tourisme /</b> Personenwagen	Avec ceinture / angegurtet	4	2
	Sans ceinture / nicht angegurtet	6	5
	Inconnu / unbekannt	2	0
<b>Moto / Motorrad &gt; 125 cm<sup>3</sup></b>	Avec casque / mit Helm	0	4
	Sans casque / ohne Helm	0	0
<b>Moto / Motorrad &lt; 125 cm<sup>3</sup></b>	Avec casque / mit Helm	0	1
	Sans casque / ohne Helm	0	0
	Inconnu / unbekannt	0	0
<b>Machine de travail /</b> Arbeitsmaschinen	Pas obligatoire / nicht obligatorisch	0	0
<b>Cyclomoteur /</b> Mofa	Avec casque / mit Helm	0	0
	Sans casque / ohne Helm	0	0
	Inconnu / unbekannt	0	1
<b>Cycle /</b> Fahrrad	Avec casque / mit Helm	0	0
	Sans casque / ohne Helm	1	0
<b>Piétons /</b> Fussgänger		3	2

**PERSONNES DECEDEES**  
VERSTORBENE PERSONEN

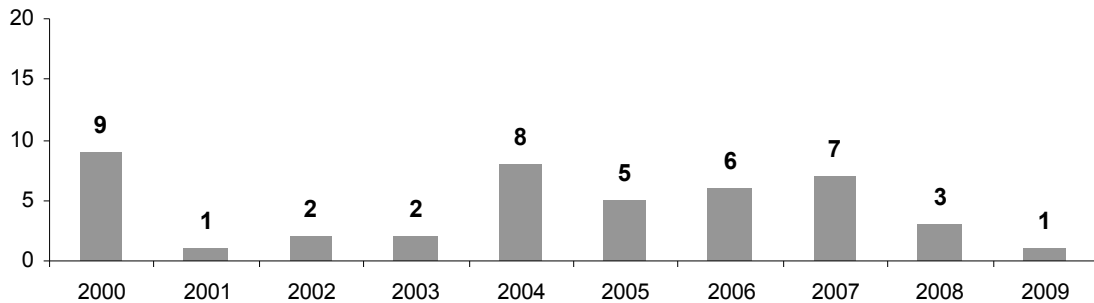
**Selon l'âge**  
Nach Alter



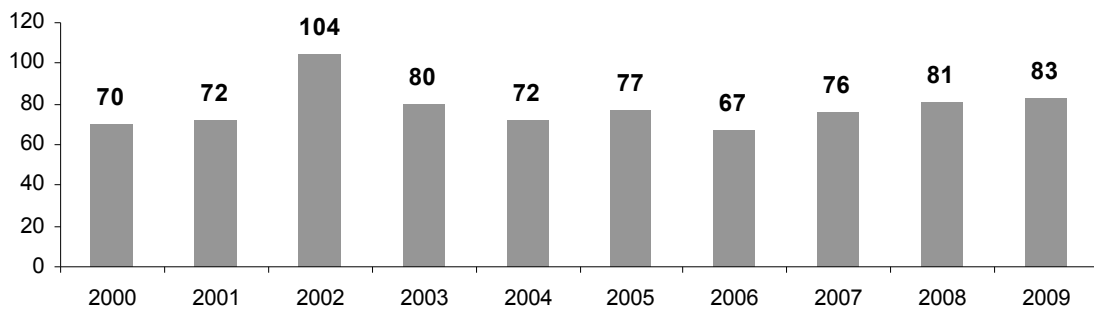


**PERSONNES AGEES (dès 65 ans révolus)**  
BETAGTE (ab dem 65. Altersjahr)

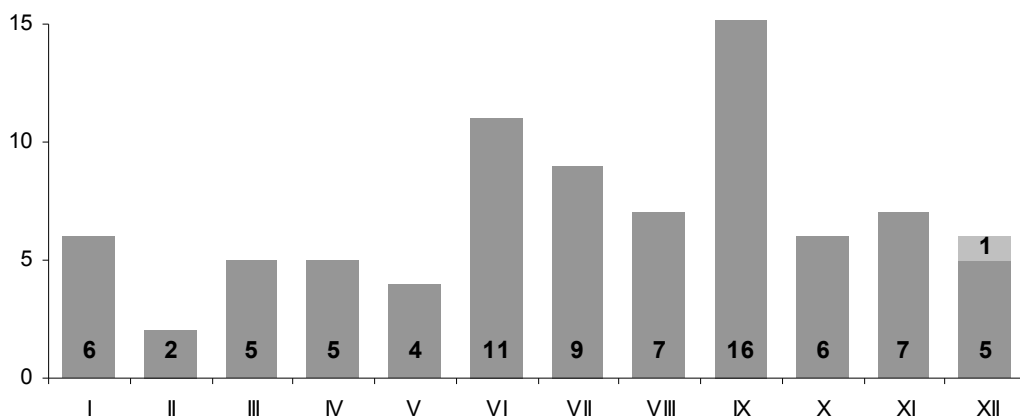
**Personnes décédées**  
Verstorbene Personen



**Personnes blessées**  
Verletzte Personen



**Victimes selon les mois**  
Opfer nach Monaten



■ Personnes blessées / Verletzte Personen = 83 ■ Personnes décédées / Verstorbene Personen = 1



# LES ENFANTS DANS LA CIRCULATION

## KINDER IM STRASSENVERKEHR

**Conducteurs, passagers et piétons - Jusqu'à 15 ans révolus**  
 Lenker, Mitfahrer und Fussgänger - bis zum erfüllten 15. Lebensjahr

**74 accidents /**  
Unfälle

☞ **1 accident tous les /**  
1 Unfall alle

**4 jours 22 h. 22 min.**  
4 Tage 22 Std. 22 Min.

**79 enfants blessés /**  
verletzte Kinder

**0 enfant tué /**  
verstorbene Kinder

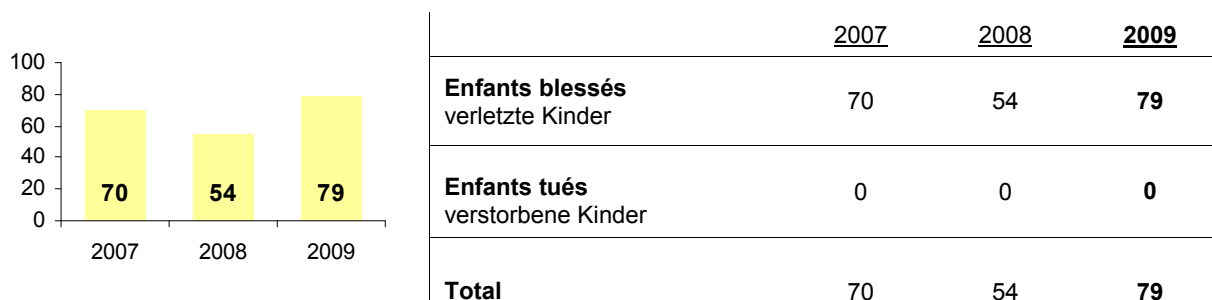
☞ **1 victime tous les /**  
1 Opfer alle

**4 jours 14 h. 53 min.**  
4 Tage 14 Std. 53 Min.

### FRÉQUENCE DES ACCIDENTS / HÄUFIGKEIT DER UNFÄLLE

<b>Mois / Monat</b>	<b>Mai / Mai</b>	<b>11</b> ⇒	<b>14.9%</b>
<b>Jour de la semaine / Wochentag</b>	<b>Mardi / Dienstag</b>	<b>18</b> ⇒	<b>24.3%</b>
<b>Heure de la journée / Tageszeit</b>	<b>1600-1700</b>	<b>10</b> ⇒	<b>13.5%</b>
<b>Selon le jour et l'heure</b>	<b>Lundi / Montag : 1700-1800</b>	<b>4</b> ⇒	<b>5.4%</b>
<b>Nach Tag und Stunde</b>	<b>Mardi / Dienstag : 1900-2000</b>	<b>4</b> ⇒	<b>5.4%</b>

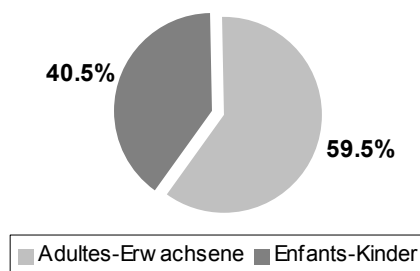
### VICTIMES (3 ANS) / OPFER (3 JAHRE)



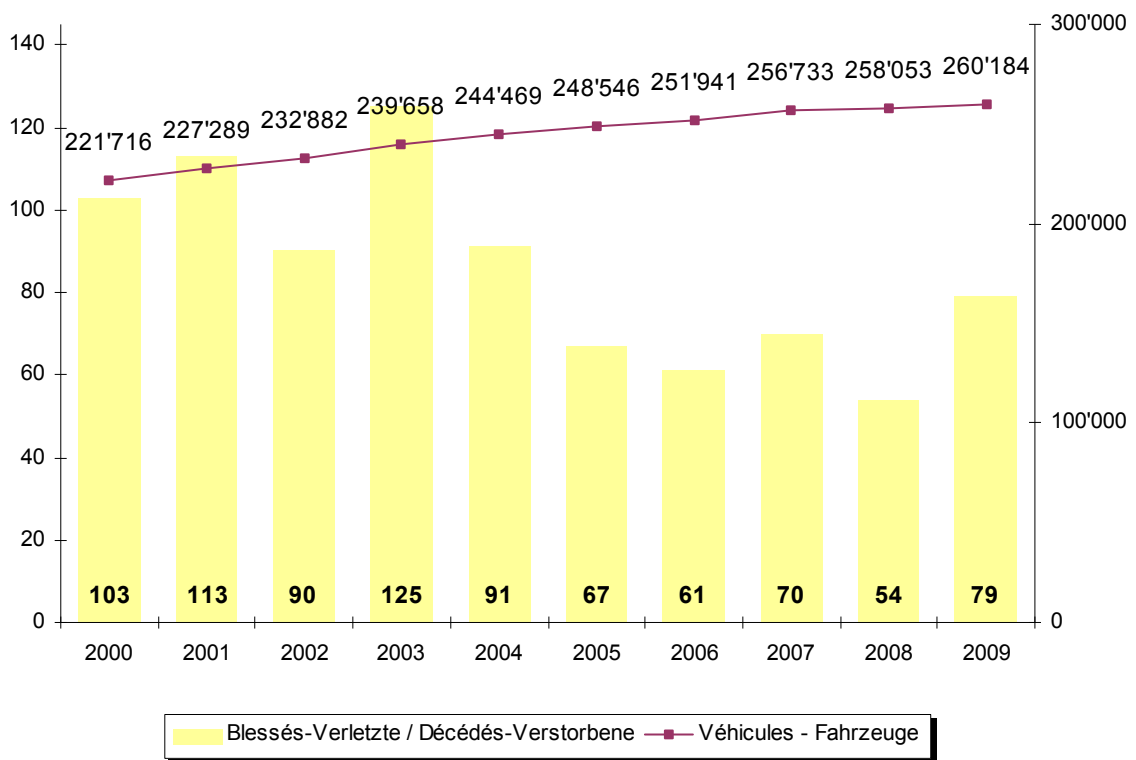
### CAUSES PRINCIPALES DES ACCIDENTS / HAUPTURSACHEN DER UNFÄLLE

<b>Enfants / Kinder</b>	<b>14.9%</b>
<b>Autre attitude fautive avec 2 roues</b> anderes Fehlverhalten mit Zweirad	(2008 : 11.5%)
<b>Adultes / Erwachsene</b>	<b>17.6%</b>
<b>Arrêt obligatoire devant un passage piétons</b> Anhaltepflicht vor Fussgängerstreifen	(2008 : 13.5%)

### Responsabilités / Verschulden

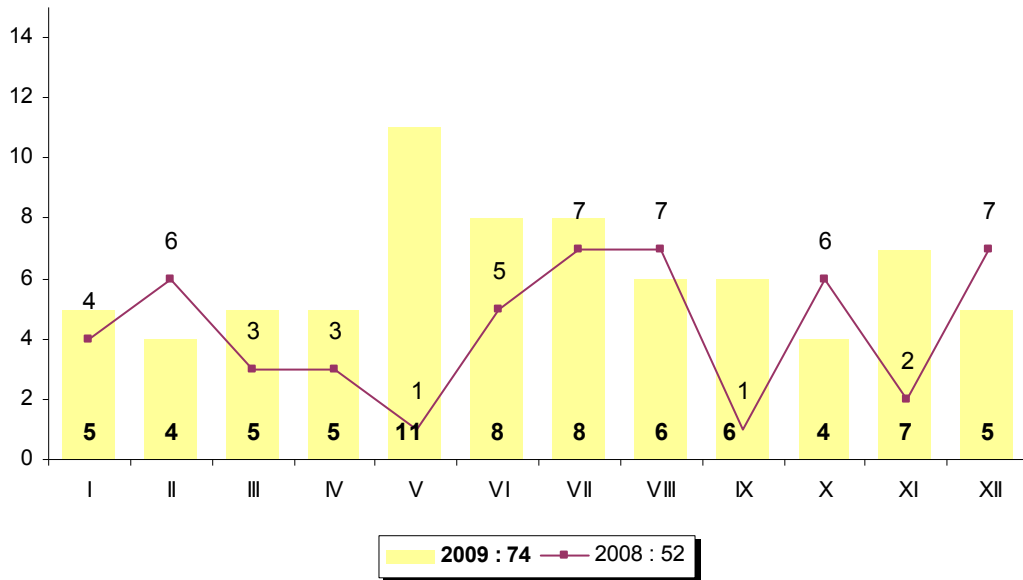


**COMPARAISON AVEC L'AUGMENTATION DU PARC DE VEHICULES A MOTEUR**  
VERGLEICH MIT DER ENTWICKLUNG DES MOTORFAHRZEUGSBESTANDES

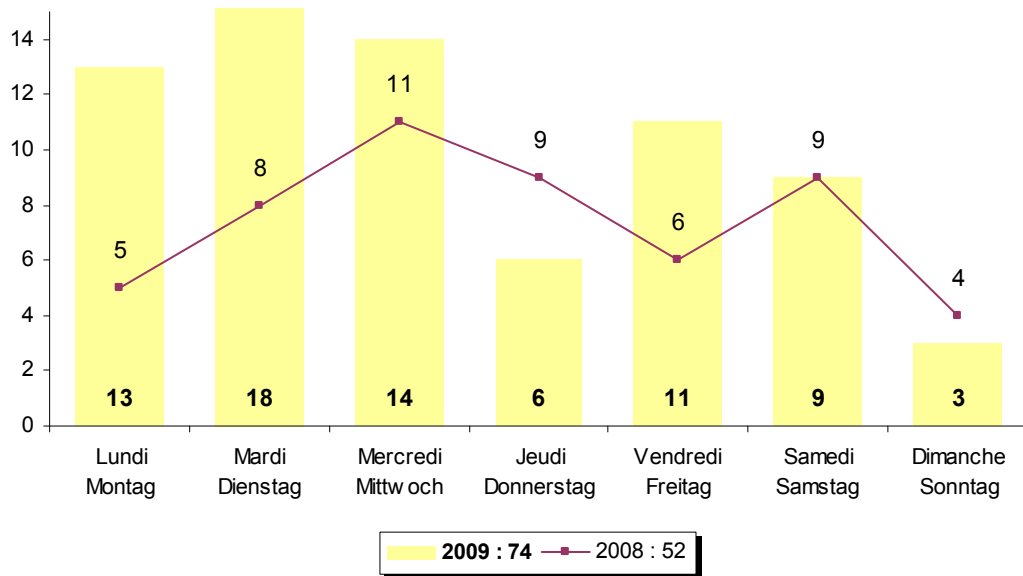


**ACCIDENTS SELON LES MOIS ET LES JOURS**  
UNFÄLLE NACH MONATEN UND TAGEN

**Mois / Monate**



**Jours / Tage**

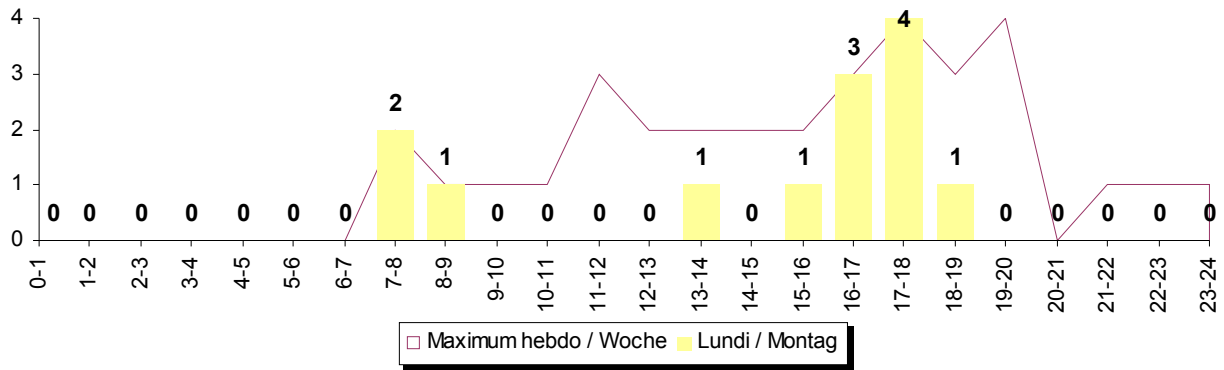


**ACCIDENTS SELON LE JOUR ET L'HEURE**  
**UNFÄLLE NACH TAG UND STUNDE**

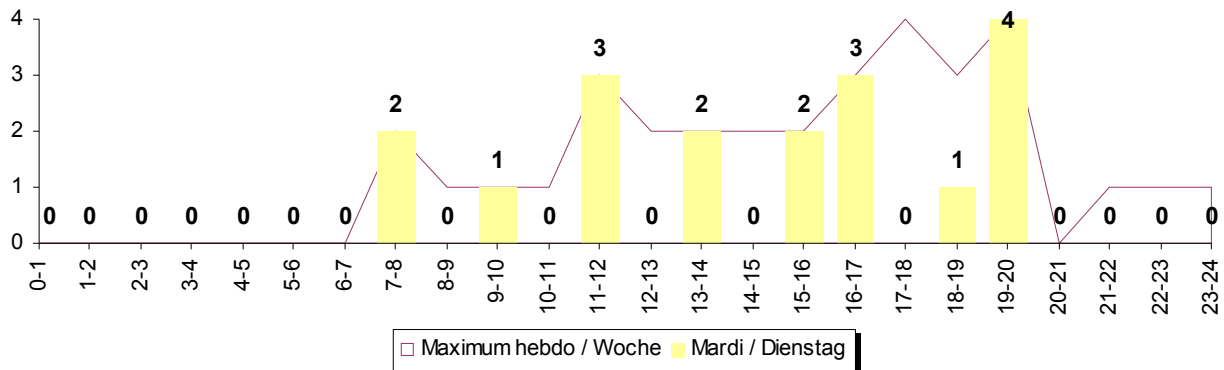
Semaine / Woche



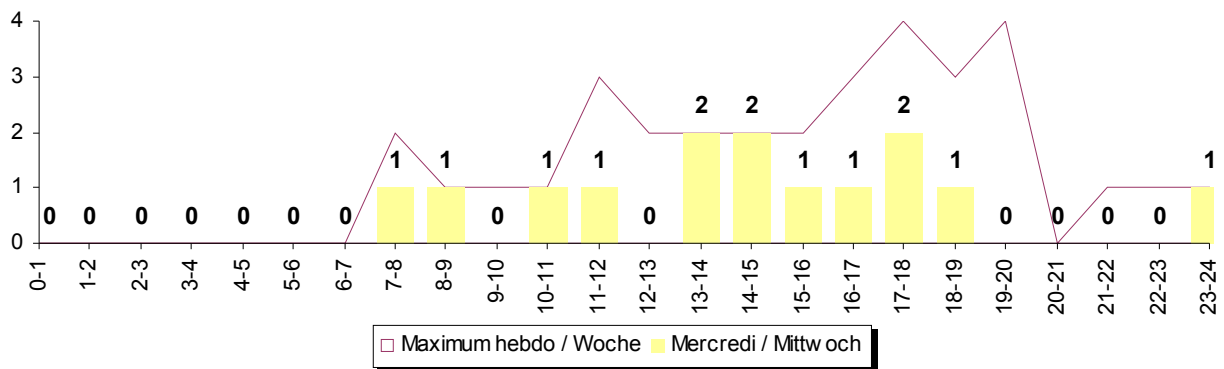
Lundi / Montag



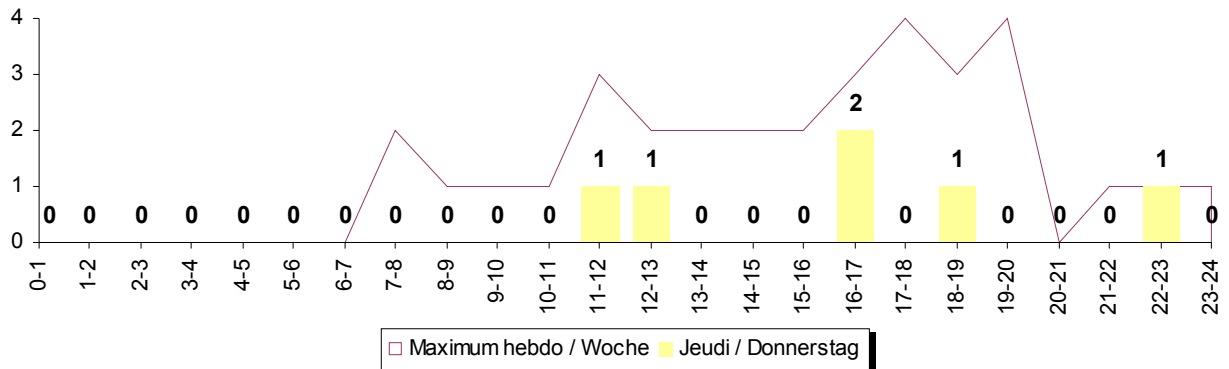
Mardi / Dienstag



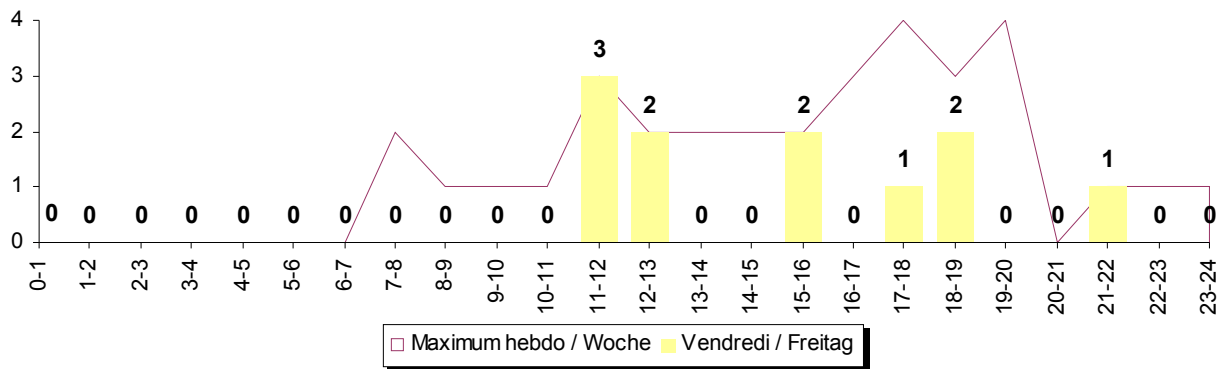
Mercredi / Mittwoch



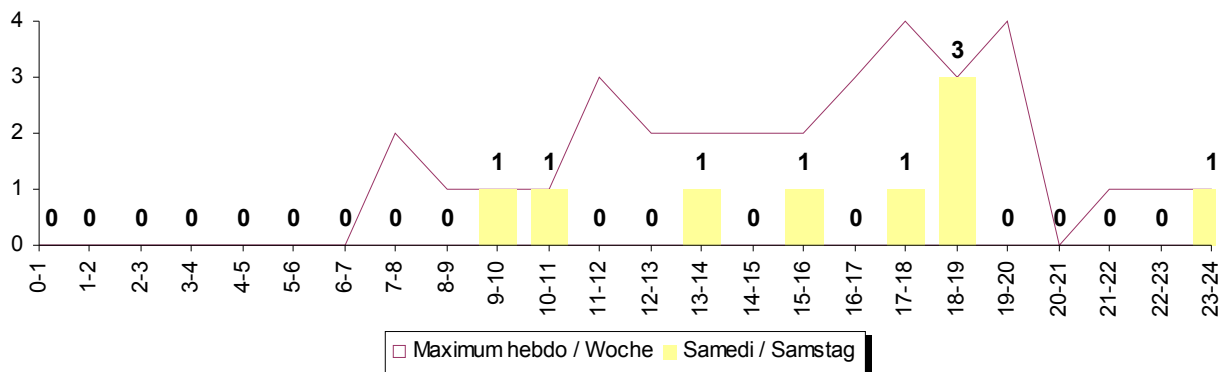
**Jeudi / Donnerstag**



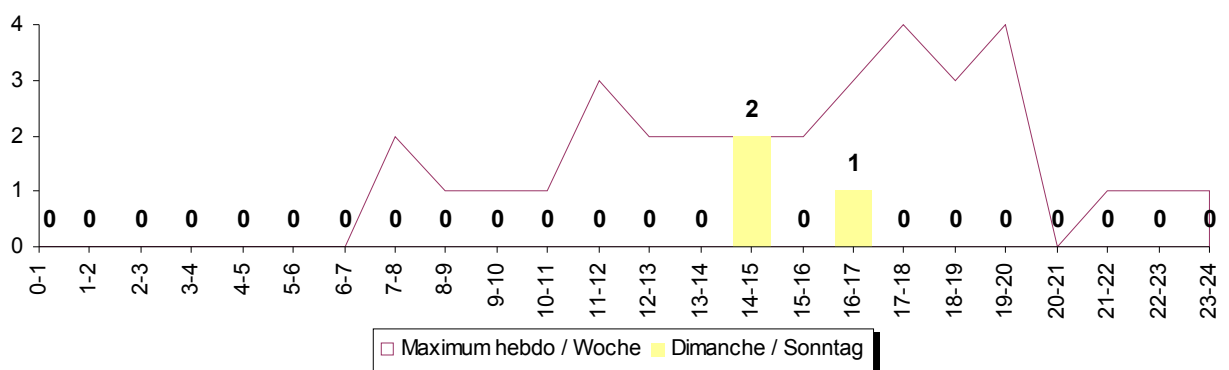
**Vendredi / Freitag**



**Samedi / Samstag**

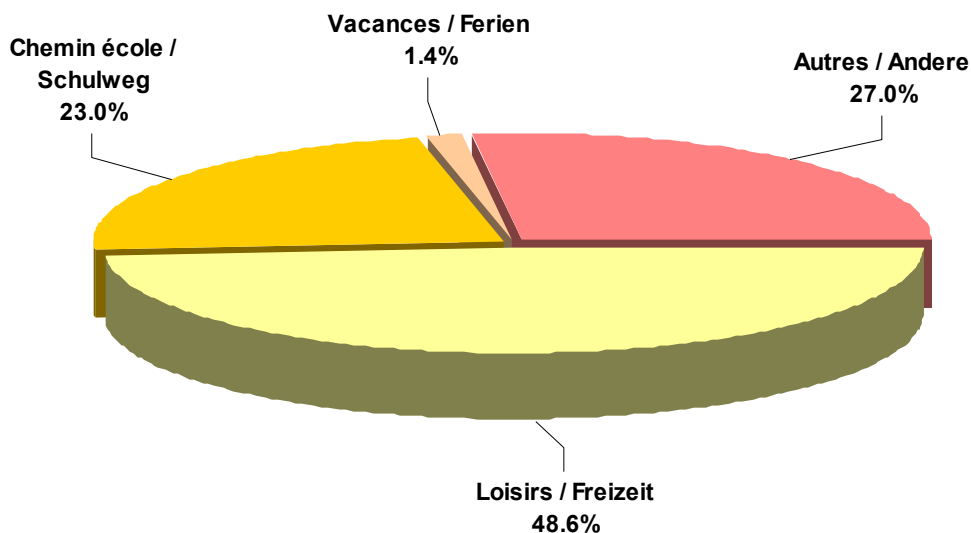


**Dimanche / Sonntag**

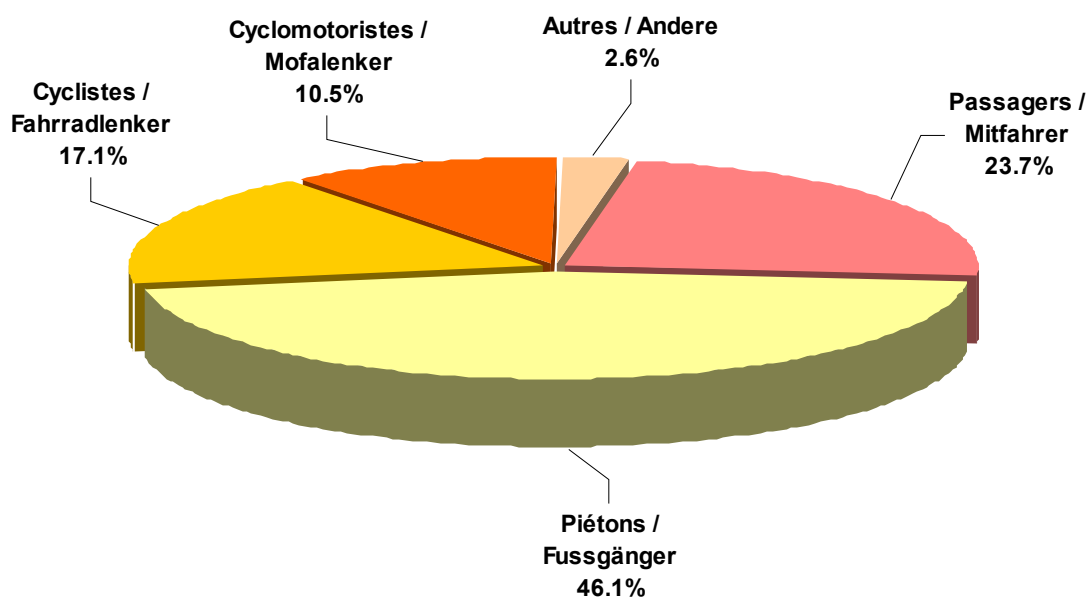


**ACCIDENTS SELON LE BUT ET LE MOYEN DE DEPLACEMENT**  
UNFÄLLE NACH FAHRTZWECK UND STRASSENBenÜTZER

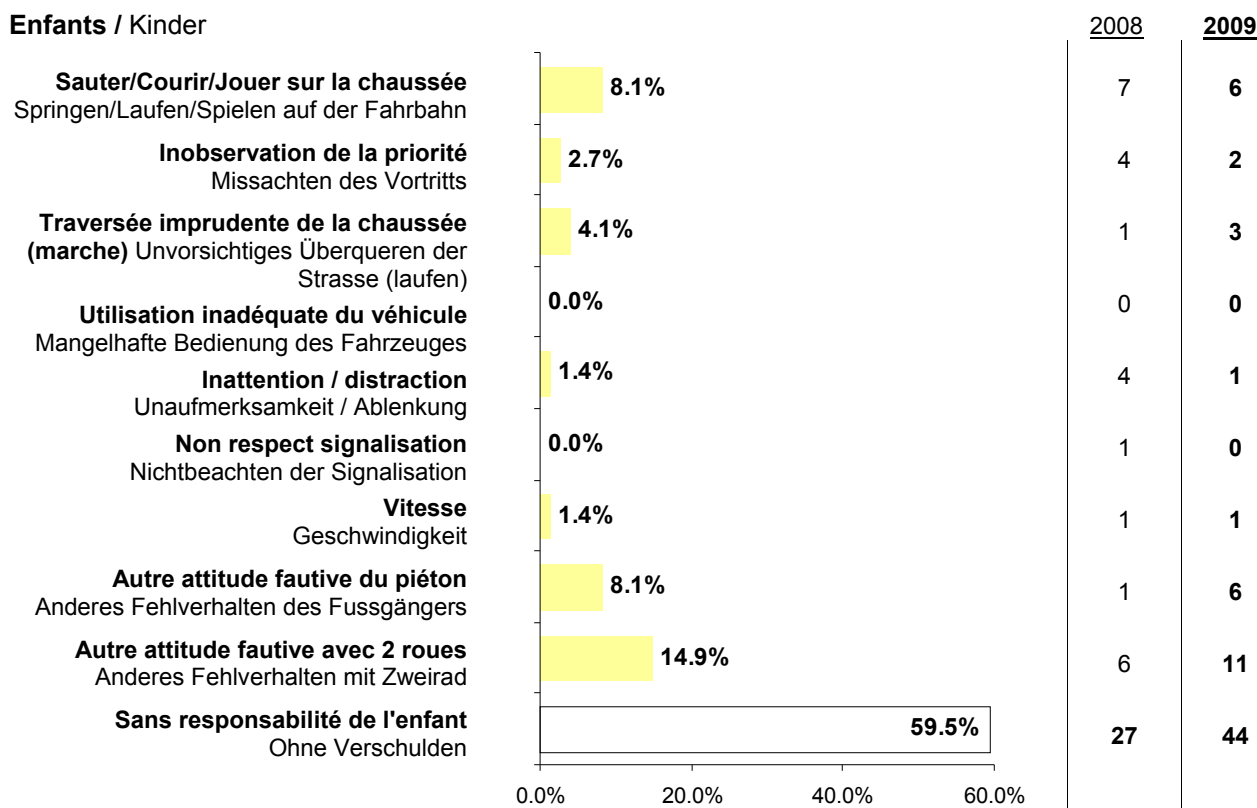
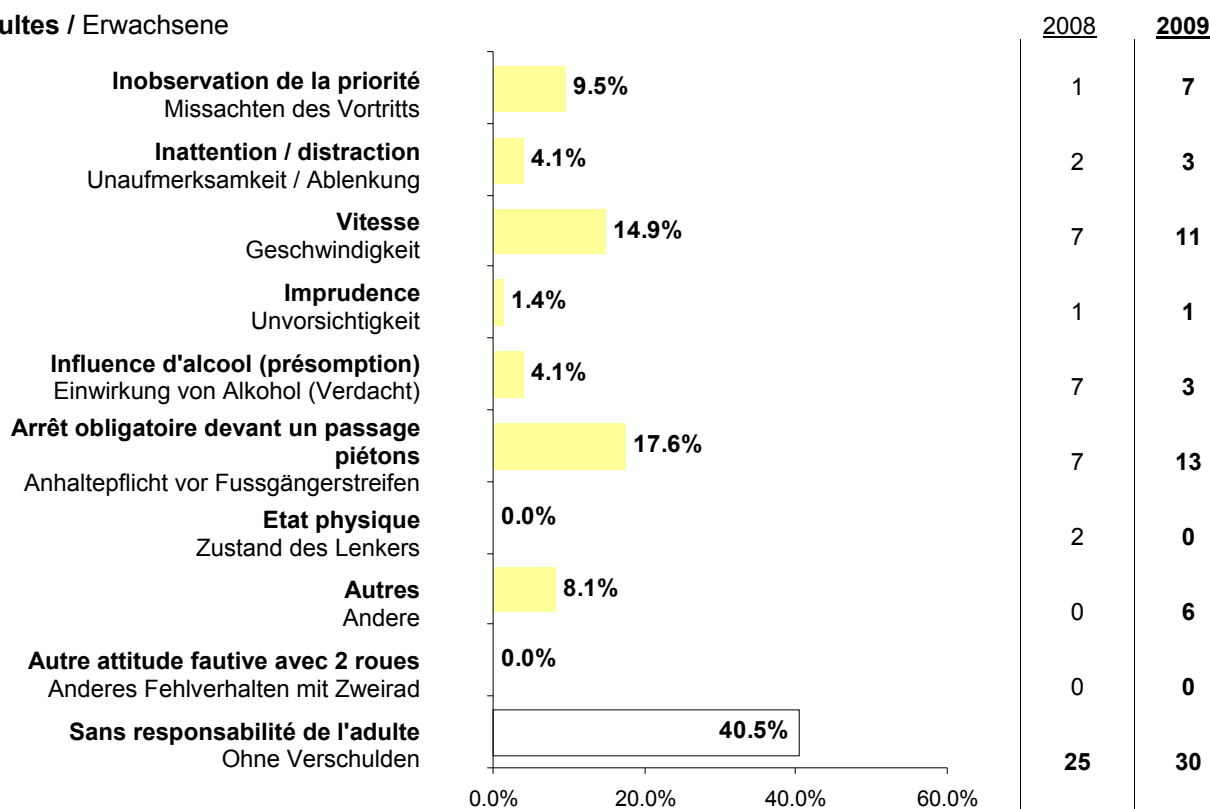
**But du déplacement / Fahrtzweck**



**Manière de se déplacer / Fortbewegungsart**





**CAUSES DES ACCIDENTS**  
**URSACHEN DER UNFÄLLE**
**Enfants / Kinder**

**Adultes / Erwachsene**




# AUTOROUTE AUTOBAHN

**Autoroute A9 & A 21 / Semi-autoroute A9 Brig Ried-Brig / Semi-autoroute A21**  
 Autobahn A9 & A21 / Autostrasse A9 Brig Ried-Brig / Autostrasse A21

**54**  
accidents / Unfälle

☞ **1 tous les / alle**

**6 jours 18 h. 13 min.**  
6 Tage 18 Std. 13 Min.

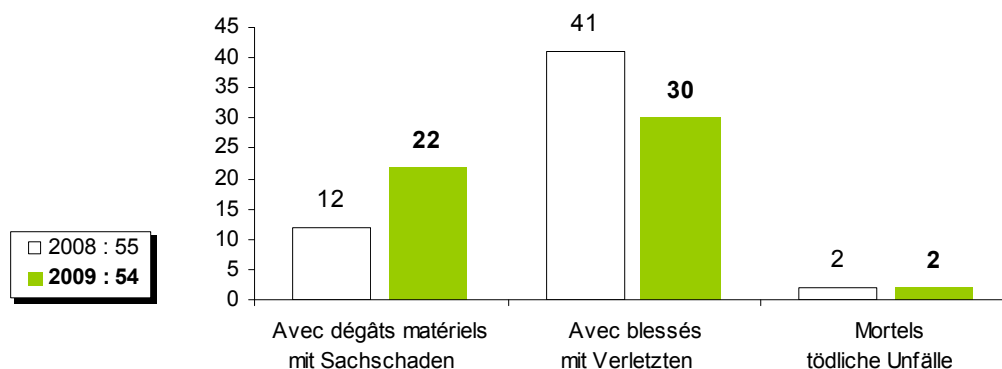
**41**  
personnes blessées /  
verletzte Personen

**2**  
personnes décédées /  
verstorbene Personen

## FREQUENCE DES ACCIDENTS / HÄUFIGKEIT DER UNFÄLLE

Mois / Monat	Jun / Juni	8	⇒	14.8%
Jour de la semaine / Wochentag	Mardi / Dienstag	11	⇒	20.4%
Heure de la journée / Tageszeit	1600-1700	8	⇒	14.8%

## REPARTITION / VERTEILUNG

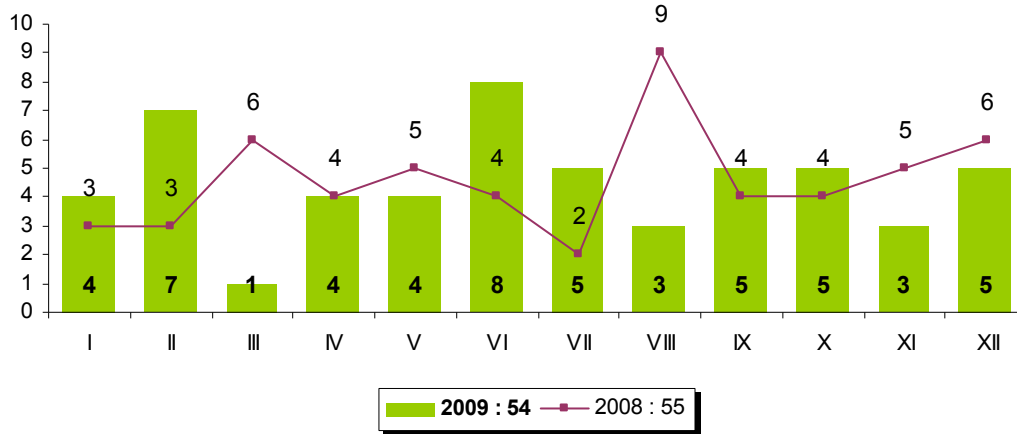


## CAUSES PRINCIPALES DES ACCIDENTS / HAUPTURSACHEN DER UNFÄLLE

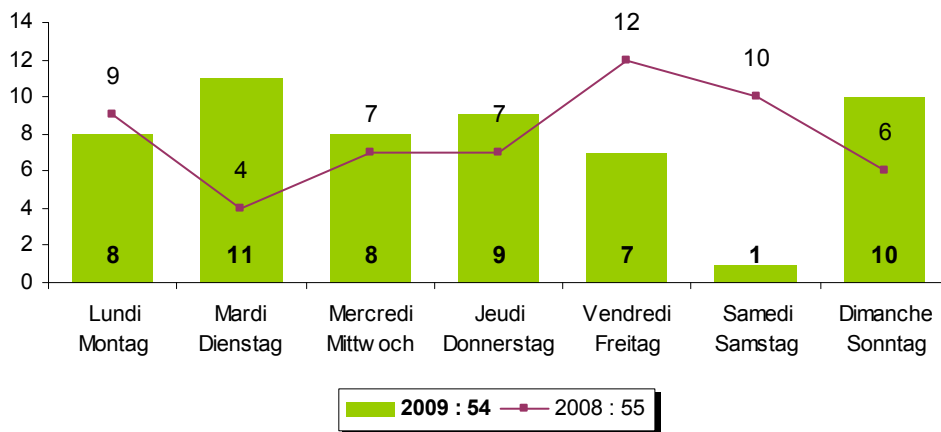
	2007	2008	2009
<b>1. Vitesse</b> Geschwindigkeit	32.1%	18.2%	<b>27.8%</b>
<b>2. Influence d'alcool (présomption)</b> Einwirkung von Alkohol (Verdacht)	25.0%	27.3%	<b>22.2%</b>
<b>3. Etat physique (maladie, vue,...)</b> Zustand des Lenkers (Krankheit, Sicht,...)	8.9%	12.7%	<b>11.1 %</b>
<b>Dépassement</b> Überholen	12.5%	7.3%	<b>11.1%</b>

**ACCIDENTS SELON LES MOIS, LES JOURS ET LES HEURES**  
UNFÄLLE NACH MONATEN, TAGEN UND STUNDEN

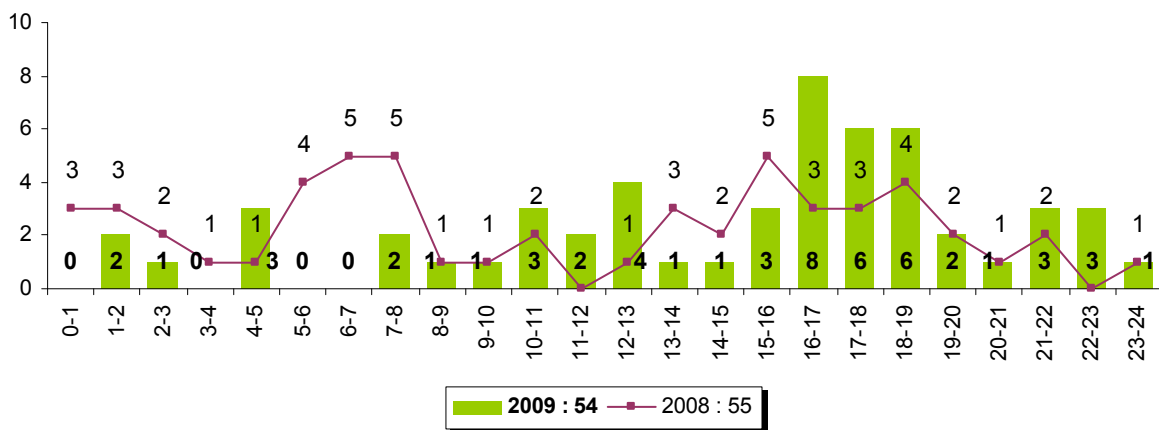
**Mois / Monate**



**Jours / Tage**



**Heures / Stunden**



**CAUSES DES ACCIDENTS**  
**URSACHEN DER UNFÄLLE**



